



CENTRUM SOCIÁLNÍCH SLUŽEB JIH

Centrum sociálních služeb Jih, příspěvková organizace, Odborářská 677/72, Ostrava-Hrabůvka

ZPRÁVA O ČINNOSTI ORGANIZACE ZA ROK 2023



OSTRAVA!!!
OSTRAVA-JIH



Moravskoslezský
kraj

Ostrava, únor 2024

Předkládá: Ing. Lucie Blahutová, ředitelka organizace



OBSAH

ÚVOD	1
1. ZÁKLADNÍ INFORMACE O ORGANIZACI	2
2. ORGANIZAČNÍ SCHÉMA	3
3. SLUŽBY SOCIÁLNÍ PÉČE – VYHODNOCENÍ PLNĚNÍ ÚKOLŮ	4
3. 1 PEČOVATELSKÁ SLUŽBA	4
3. 2 ODLEHČOVACÍ SLUŽBY	10
4. VYHODNOCENÍ HOSPODAŘENÍ ORGANIZACE ZA ROK 2023	18
4. 1 ROZBOR NÁKLADŮ DLE SKUTEČNÉHO ČERPÁNÍ	18
4. 2 ROZBOR VÝNOSŮ DLE SKUTEČNÉHO ČERPÁNÍ	20
4. 3 PŘEHLED O PLNĚNÍ CELKOVÉHO ROZPOČTU	22
4. 4 PROJEKTY 2023	24
4. 5 PŘEHLED O STAVU ZAMĚSTNANCŮ A PLATECH	29
4. 6 POHLEDÁVKY K 31. 12. 2023	31
4. 7 ZÁVAZKY K 31. 12. 2023	32
4. 8 TVORBA A POUŽITÍ PENĚŽNÍCH FONDŮ	33
4. 9 PŘEHLED A VÝŠE VÝZNAMNÝCH OPRAV A ÚDRŽBY NAD 100 TIS. KČ	34
4. 10 PŘEHLED A VÝŠE ŠKODNÍCH UDÁLOSTÍ	34
5. PŘEHLED O KONTROLÁCH VYKONANÝCH V ORGANIZACI V ROCE 2023	35
6. CÍLE ORGANIZACE PRO ROK 2024	36
PARTNEŘI ORGANIZACE	37
SEZNAM TABULEK	38
SEZNAM GRAFŮ	38
SEZNAM OBRÁZKŮ	38
PŘÍLOHY – VÝKAZY ORGANIZACE K 31. 12. 2023 (ROZVAHA, VÝKAZ ZISKU A ZTRÁTY)	39



ÚVOD

Vážené dámy, vážení pánové,

máme za sebou další, v pořadí již čtvrtý rok práce v sociálních službách pod hlavičkou naší organizace – Centra sociálních služeb Jih. Ani tento rok nebyl úplně jednoduchý, ale musím konstatovat, že i přes všechna úskalí, která přinesl, se nám dařilo poskytovat obě sociální služby na vysoké úrovni, dále je posouvat a zkvalitňovat.

V roce 2023 se nám podařilo splnit jeden velký cíl, a to zrealizovat investiční akci, spojenou s rekonstrukcí čtyř bytových jednotek v I. NP bytového domu pro seniory na ul. Odborářská 677/72 v rámci projektu „Stavební úpravy bytových jednotek odlehčovací služby“, který navázal na rekonstrukci II. nadzemního podlaží. Celkové náklady ve výši 4,7 mil. Kč byly financovány jednak z investičního příspěvku od zřizovatele, dále z dotace z rozpočtu MSK v rámci dotačního programu na zvýšení kvality sociálních služeb poskytovaných v Moravskoslezském kraji a z účelové dotace Statutárního města Ostravy. Realizací projektu došlo k významnému zkvalitnění námi poskytované pobytové odlehčovací služby a navýšení kapacity o 6 lůžek. Dalším pozitivem realizované akce je zvýšení komfortu pro uživatele služby, kteří mohou být ubytováni v jednolůžkových plně vybavených pokojích a důstojně tak trávit čas mimo své přirozené domácí prostředí. Další přidanou hodnotou je i instalace klimatizace ve všech pokojích. V rámci realizace projektu bylo pamatováno i na pracovníky v přímé péči a ostatní zaměstnance organizace, jejichž zázemí a kanceláře prošly také výraznou proměnou. Věřím, že i tento krok bude přínosem pro jejich další práci v sociálních službách, kterou by jistě nevykonávali, pokud by nepřijali fakt, že tato náročná práce je především posláním.

Chtěla bych tímto poděkovat také zřizovateli naší organizace nejen za finanční podporu při realizaci rekonstrukce, ale také za vstřícnost při řešení problémů, se kterými jsme se v roce 2023 potýkali.

Mám velkou radost z toho, že se nám v roce 2023 podařilo doplnit a stabilizovat pracovní týmy jak v přímé péči, tak i na úrovni středního managementu obsazením pozic vedoucích sociálních služeb a ekonomů organizace.

Chtěla bych tímto vyzdvihnout práci všech zaměstnanců a poděkovat jim za jejich pracovní nasazení, profesionalitu a obětavost, ať již jsou na jakékoliv pozici, protože všechny jsou nezastupitelné a stejně důležité pro naplňování potřeb našich uživatelů. Věřím, že i v následujícím roce budou i nadále lidmi na svém místě.

Ing. Lucie Blahutová
ředitelka organizace



1. ZÁKLADNÍ INFORMACE O ORGANIZACI

Vznik organizace:

Centrum sociálních služeb Jih, příspěvková organizace, byla zřízena usnesením Zastupitelstva městského obvodu Ostrava-Jih č. 0054/ZMOB-JIH/1822/4 ze dne 6. 6. 2019.

Hlavní účel a předmět činnosti organizace:

Poskytování vybraných sociálních služeb na území městského obvodu Ostrava-Jih v rozsahu povoleném rozhodnutím o registraci ve smyslu příslušných ustanovení zákona č. 108/2006 Sb., o sociálních službách, ve znění pozdějších předpisů, od 1. 1. 2020.

Rozhodnutí o registraci u Krajského úřadu MSK dle ustanovení § 81 zákona č. 108/2006 Sb., o sociálních službách, ve znění pozdějších předpisů:

PEČOVATELSKÁ SLUŽBA – číslo registrace 1013568

ODLEHČOVACÍ SLUŽBY – číslo registrace 4329206

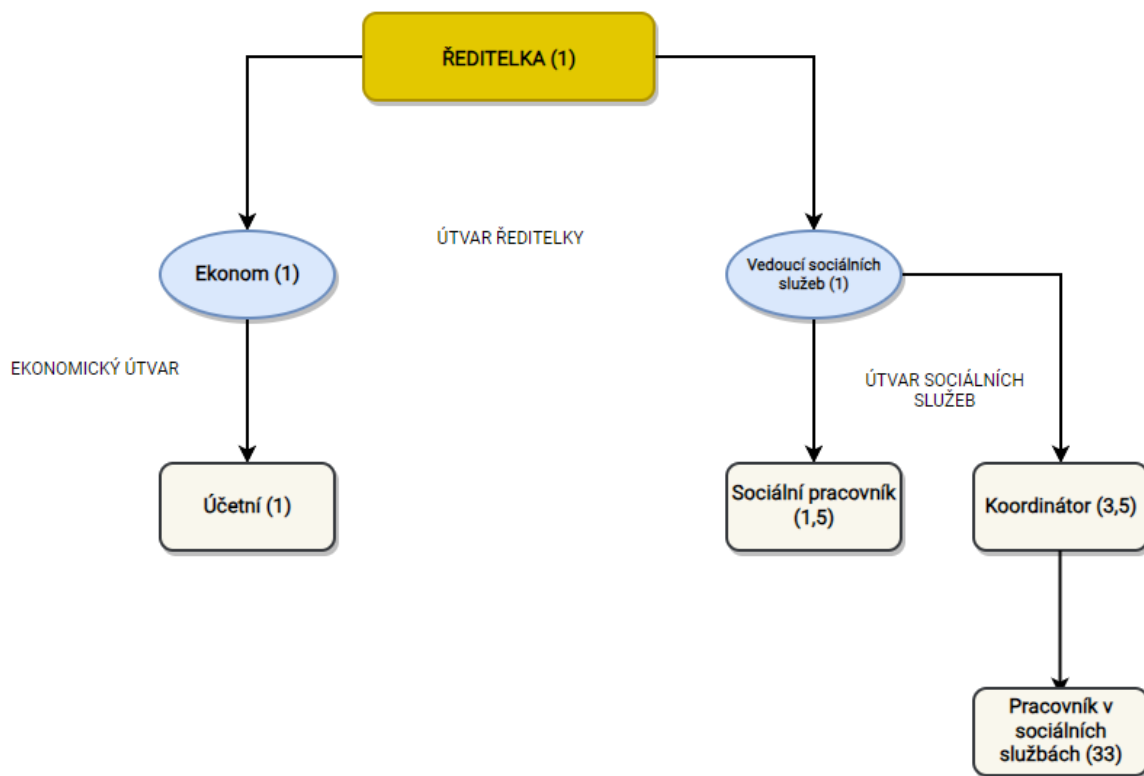
Název organizace: Centrum sociálních služeb Jih, příspěvková organizace
Sídlo organizace: Odborářská 677/72, Ostrava-Hrabůvka, 700 30
Statutární orgán: Ing. Lucie Blahutová, ředitelka
Registrace: v obchodním rejstříku vedeném u Krajského soudu v Ostravě, oddíl Pr 5334
IČ: 08238359
DIČ: CZ08238359 – neplátce DPH
Právní forma: příspěvková organizace
Bankovní spojení: Komerční banka, a.s.
Číslo účtu: 123-72340207/0100
Webové stránky: www.cssj.cz

Vedoucí pracovníci:

Ing. Lucie Blahutová	ředitelka
Mgr. Ivana Bartoncová	vedoucí sociálních služeb
Mgr. Monika Šefránková	sociální pracovník
Jana Kondiczová, DiS.	koordinátor/sociální pracovník



2. ORGANIZAČNÍ SCHÉMA



Obrázek 1 Organizační schéma (schválený stav k 31. 12. 2023)

CELKOVÝ FYZICKÝ POČET ZAMĚSTNANCŮ V ORGANIZACI K 31. 12. 2023: 41.

PRACOVNÍCI V PŘÍMÉ PÉČI: 37 (sociální pracovníce, koordinátoři, pracovníci v sociálních službách).

OSTATNÍ PRACOVNÍCI: 4 (ředitelka, ekonom, vedoucí sociálních služeb, účetní).



CENTRUM SOCIÁLNÍCH SLUŽEB JIH

3. SLUŽBY SOCIÁLNÍ PÉČE – VYHODNOCENÍ PLNĚNÍ ÚKOLŮ

3. 1 PEČOVATELSKÁ SLUŽBA

Pečovatelská služba je poskytována od 1. 1. 2020 na základě Rozhodnutí o registraci Krajského úřadu Moravskoslezského kraje ze dne 21. 8. 2019.

Sídlo služby:	Odborářská 677/72, 700 30 Ostrava-Hrabůvka
Identifikátor služby:	1013568
Okamžitá kapacita:	28 uživatelů
Místo poskytování služby:	Odborářská 677/72, 700 30 Ostrava-Hrabůvka Horymírova 123, 700 30 Ostrava-Zábřeh



Obrázek 2 DPS Odborářská



Obrázek 3 DPS Horymírova

POSLÁNÍ SLUŽBY

Poskytování potřebné pomoci seniorům a zdravotně postiženým osobám při zvládnání péče o vlastní osobu a domácnost, která nabídne možnost setrvání v jejich domácím prostředí, zachová přirozený životní styl, individualitu osoby a jeho společenský život.

CÍLOVÁ SKUPINA UŽIVATELŮ SLUŽBY

Služba je poskytována seniorům a dospělým zdravotně postiženým občanům, kteří žijí ve vlastní domácnosti nebo v domě s pečovatelskou službou na území městské části Ostrava Jih a mají sníženou soběstačnost z důvodu věku, chronického onemocnění nebo zdravotního stavu.

PŘEHLED POSKYTOVANÝCH ÚKONŮ

- pomoc a podpora při podávání jídla a pití,
- pomoc při oblékání a svlékání včetně speciálních pomůcek,
- pomoc při prostorové orientaci, samostatném pohybu ve vnitřním prostoru,
- pomoc při přesunu na lůžko nebo vozík,
- pomoc při úkonech osobní hygieny,
- pomoc při základní péči o vlasy a nehty,
- pomoc při použití WC,
- dovoz nebo donáška jídla,
- pomoc při přípravě jídla a pití,
- příprava a podání jídla a pití,
- běžný úklid a údržba domácnosti,



- běžné nákupy a pochůzky,
- velký nákup,
- praní a žehlení prádla,
- zprostředkování kontaktu se společenským prostředím (doprovod).

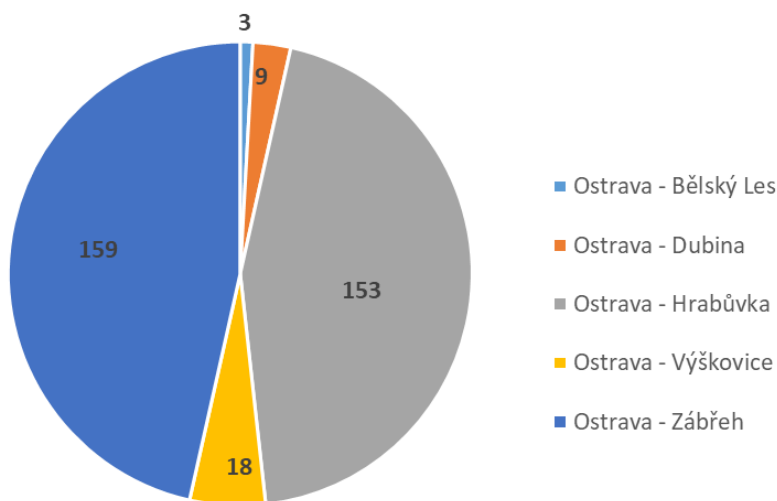
PROVOZNÍ DOBA

Služba je zajišťována denně včetně sobot, nedělí i svátků. Provozní doba je od 7:00 do 19:00 hodin (dle individuálních potřeb jednotlivých uživatelů služby a aktuální kapacity služby).

PERSONÁLNÍ ZAJIŠTĚNÍ SLUŽBY

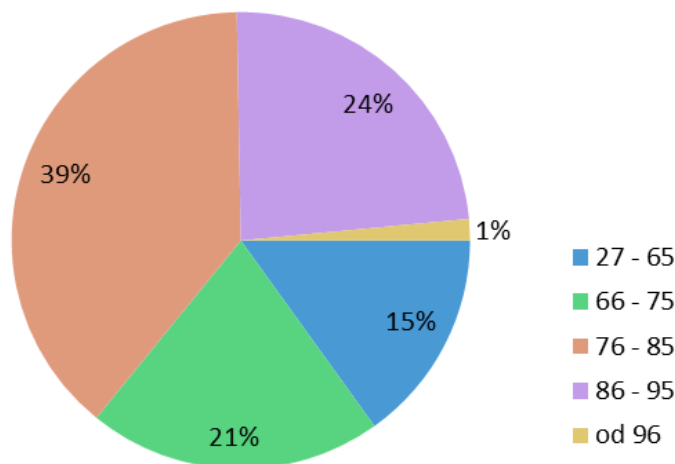
Jedna vedoucí sociálních služeb (přepočtený evidenční počet 0,5),
jedna sociální pracovníce (přepočtený evidenční počet 0,5),
34 pracovníků v sociálních službách (přepočtený evidenční počet pracovníků 28), z toho 3 koordinátoři sociálních služeb.

V roce 2023 byla pečovatelská služba poskytnuta celkem 342 obyvatelům městského obvodu Ostrava-Jih, z toho 103 mužům (30,1 %) a 239 ženám (69,9 %).



Graf 1 Územní struktura klientů pečovatelské služby

Klienty pečovatelské služby byly osoby ve věkovém rozmezí od 27 do 97 let, přičemž výrazně převažovali klienti v seniorském věku.



Graf 2 Věková struktura uživatelů pečovatelské služby

K zajištění evidence druhu, četnosti a délky prováděných úkonů péče jsou pracovníci v sociálních službách vybaveni přenosnými miniterminály. Na základě takto vedené přesné evidence je následně vypočítána měsíční úhrada za poskytované služby.

Následující tabulka přehledně kvantifikuje úkony provedené pečovatelskou službou v roce 2023. Během tohoto období pracovníci pečovatelské služby odvedli celkem 994 884 minut přímé práce v domácnostech uživatelů, donáškou nebo dovozem bylo poskytnuto 34171 obědů a vypráno bylo celkem 1983,6 kg prádla. Z tabulky vyplývá, že nejčastěji požadovaným úkonem jsou běžné nákupy a pochůzky (využilo 148 klientů), pomoc při úkonech osobní hygieny (134 klientů) a běžný úklid a údržba domácnosti (128 klientů).

Průměrná měsíční úhrada za poskytování pečovatelské služby za rok 2023 činila 826,94 Kč.

V roce 2023 byly odmítnuty 4 doručené žádosti o poskytování pečovatelské služby z důvodu, že 1 zájemce požadoval pouze veřejně dostupnou službu dovážku oběda (veřejně dostupné služby sociální služba nenahrazuje) a 3 zájemci sociální službu nepožadovali. Z důvodu plné kapacity bylo odmítnuto dalších 9 zájemců.



Druh úkonu	Počet klientů, kterým byl úkon poskytnut	Počet provedených úkonů	Celkem	
			Čas v hodinách	Cena
Běžné nákupy a pochůzky	148	4975	3172:58	428 350,50
Běžný úklid a údržba domácnosti	128	3174	1580:07	213 315,75
Doprovázení dospělých k lékaři, na instituce a doprovázení zpět	28	157	274:08	37 008,00
Dovoz nebo donáška jídla v domech s pečovatelskou službou	104	15081	175:42	452 460,00
Dovoz nebo donáška jídla terén	125	19090	15:45	572 790,00
Pomoc a podpora při podávání jídla a pití	19	1301	423:46	57 208,50
Pomoc při oblékání a svlékání včetně speciálních pomůcek	17	419	132:20	17 865,00
Pomoc při použití WC	13	1541	355:29	47 990,25
Pomoc při prostorové orientaci, samostatnému pohybu ve vnitřním prostoru	29	3142	981:55	132 558,75
Pomoc při přesunu na lůžko nebo vozík	4	75	12:11	1 644,75
Pomoc při přípravě jídla a pití	53	8489	2912:52	393 237,00
Pomoc při úkonech osobní hygieny	134	12347	5123:09	691 411,50
Pomoc při základní péči o vlasy a nehty	15	114	41:08	5 553,00
Praní a žehlení ložního prádla, případně jeho drobné opravy	59	295	9:52	57 752,00
Praní a žehlení osobního prádla, případně jeho drobné opravy	53	451	20:21	100 936,00
Příprava a podání jídla a pití	23	3887	1296:28	175 023,00
Velký nákup, například týdenní nákup	4	17	15:02	2 210,00
Zrušená návštěva v domácnosti	68	215	38:11	6 450,00
Celkem			16581:24	3 393 764,00

Tabulka 1 Kvantifikace úkonů provedených pečovatelskou službou v roce 2023

PROFESNÍ ROZVOJ ZAMĚSTNANCŮ PEČOVATELSKÉ SLUŽBY

Oblast vzdělávání zaměstnanců je jednou ze základních priorit organizace při zajištění kvality poskytovaných sociálních služeb. V roce 2023 jsme vzdělávání pracovníků v sociálních službách zaměřili na bezpečnost při poskytování sociálních služeb. Pracovníci si zvyšovali odbornost pomocí osmihodinových akreditovaných kurzů „Základní pravidla šetrné sebeobrany“ a „Základy první pomoci“, dále také absolvovali odbornou stáž na pracovišti s dobrou praxí v pečovatelské službě Sociálních služeb Slezská Ostrava, p. o.

Koordinátorky pečovatelské služby, sociální pracovnice a vedoucí sociálních služeb se zúčastnili těchto vzdělávacích aktivit:



- konference s tématem, které koresponduje s posláním a cíli pečovatelské služby Centra sociálních služeb Jih, p. o., a to „Co nejděle doma aneb jak podpořit péči v domácím prostředí“,
- akreditovaný kurz „Tři náročné situace v praxi vedoucího pracovníka“,
- akreditovaný kurz „Mindfulness (všímavost) jako cesta k osobnímu štěstí a spokojenosti“,
- konference „Co přinesou změny v legislativě pro terénní a ambulantní služby v roce 2024“.

Zaměstnanci organizace si dále rozšiřují své znalosti samostudiem odborné literatury, sledováním aktuálního dění souvisejícího se sociálními službami, mají k dispozici časopis „Sociální služby“ vydávaný Asociací poskytovatelů sociálních služeb ČR, jíž je organizace členem.

Pracovníci v přímé péči splnili zákonem určený rozsah povinného vzdělávání.

INFORMACE O SPOLUPRACUJÍCÍCH SUBJEKTECH

Centrum sociálních služeb Jih, příspěvková organizace, spolupracuje s organizacemi a úřady veřejné správy, s pracovníky zdravotnických zařízení, praktickými a odbornými lékaři. Zaměstnanci organizace zprostředkovávají a předávají kontakty pro zajištění potřeb uživatelů, které nemůže pečovatelská služba sama zajistit (předávání kontaktů na úklidové firmy, rozvoz obědů poskytovaných komerčním způsobem, kadeřnické a pedikérské služby apod.). Probíhá spolupráce s rodinnými příslušníky a osobami blízkými, kteří se aktivně podílejí na péči o uživatele.

Od doby svého vzniku je organizace rovněž členem Asociace poskytovatelů sociálních služeb České republiky, aktivně se zapojuje do průzkumů, dotazníkových šetření, pořádaných konferencí a seminářů.

Organizace je rovněž aktivním členem pracovní skupiny „Senioři“ v Komunitním plánování sociálních služeb na území města Ostravy.

Spolupracujeme rovněž se vzdělávacími institucemi na území města Ostravy (např. Ostravská univerzita, Střední zdravotnická škola a VOŠ Ostrava) při zajištění praxí a stáží studentů. Od roku 2020 je organizace členem Potravinové banky a podílí se na zajištění potravinové pomoci potřebným obyvatelům městského obvodu Ostrava-Jih.

INFORMACE O PODĚKOVÁNÍCH A STÍŽNOSTECH

V průběhu roku 2023 obdržela organizace formou dopisu, e-mailu či webového formuláře celkem 10 písemných poděkování za poskytování pečovatelské služby, a to jak od uživatelů, tak od rodinných příslušníků. Tato poděkování byla pro pracovníky v sociálních službách povzbuzením v jejich náročné práci. Dále jsme také obdrželi 2 písemné stížnosti, z nichž jedna nesouvisela s poskytováním sociální služby a byla předána kompetentní osobě. Druhá stížnost pramenila z nespokojenosti klientky, která požadovala doprovod k lékaři a pečovatelská služba ji nemohla v daném termínu z kapacitních důvodů úkon poskytnout.



3. 2 ODLEHČOVACÍ SLUŽBY

Odlehčovací služby jsou poskytovány od 1. 1. 2020 na základě Rozhodnutí o registraci Krajského úřadu Moravskoslezského kraje ze dne 21. 8. 2019.

Sídlo služby: Odborářská 677/72, 700 30 Ostrava-Hrabůvka
Identifikátor služby: 4329206
Kapacita: 14 lůžek
Místo poskytování služby: Odborářská 677/72, 700 30 Ostrava-Hrabůvka



Obrázek 4 Objekt Odborářská 677, Ostrava

Odlehčovací služby jsou poskytovány v části 1. NP a 2. NP bytového domu na ul. Odborářská 677/72 v Ostravě-Hrabůvce, který je součástí areálu, ve kterém se nachází 5 bytových domů ve vlastnictví městského obvodu Ostrava-Jih. Prostory pro poskytování odlehčovací pobytové služby jsou organizací využívány na základě uzavřené smlouvy o nájmu.

V květnu 2022 byla úspěšně dokončena rekonstrukce pěti bytových jednotek v části druhého nadzemního podlaží bytového domu. Tato rekonstrukce vedla k vytvoření deseti nových jednolůžkových pokojů s vlastními bezbariérovými sociálními zařízeními. V srpnu 2023 byla tato iniciativa rozšířena o obdobnou rekonstrukci bytových jednotek v prvním nadzemním podlaží. Díky tomuto projektu bylo na konci roku 2023 dosaženo celkového počtu osmnácti jednolůžkových pokojů, jednoho dvoulůžkového pokoje a vhodného zázemí pro personál. Všechny pokoje pro uživatele jsou vybaveny moderním nábytkem, který odpovídá potřebám uživatelů se sníženou možností mobility, elektricky polohovatelnou postelí a TV. Nově vzniklé prostory zajišťují komfortní a bezpečné prostředí.



POSLÁNÍ SLUŽBY

Poskytnutí potřebné pomoci seniorům a zdravotně postiženým občanům, kteří pro různé překážky již nemohou zůstat sami ve svém domácím prostředí i za předpokladu zajištění pomoci terénní pečovatelské služby. Poskytovanou službou nabízíme rodinám zajištění potřebné péče o jejich příbuzné po nutnou dobu a možnost nezbytného odpočinku (při dovolené, pobytu v lázních, hospitalizaci v nemocnici apod.).

CÍLOVÁ SKUPINA

Služba je poskytována seniorům a dospělým zdravotně postiženým osobám, kteří z důvodu věku, chronického onemocnění nebo zdravotního postižení nemohou zůstat sami ve svém domácím prostředí bez pomoci jiné fyzické osoby i za předpokladu zajištění pečovatelské služby.

PROVOZNÍ DOBA

Služba je zajišťována nepřetržitě, 24 hodin denně včetně sobot, nedělí i svátků.

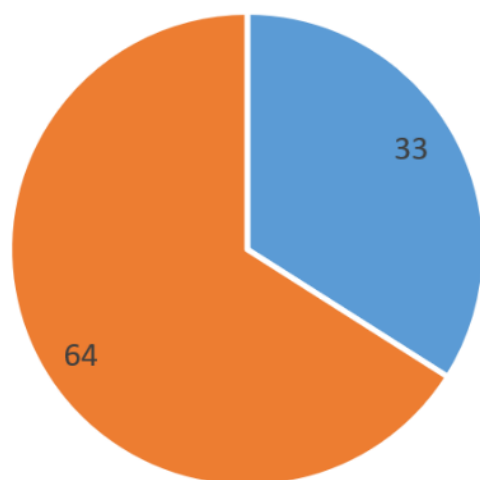
PERSONÁLNÍ ZAJIŠTĚNÍ SLUŽBY

Jedna vedoucí sociálních služeb (přepočtený evidenční počet 0,5),
jedna sociální pracovníce (přepočtený evidenční počet 0,5),
jeden aktivizační pracovník,
devět pracovníků v sociálních službách (přepočtený evidenční počet pracovníků 4,5).

STATISTICKÉ ÚDAJE O POČTU UŽIVATELŮ ODLEHČOVACÍ SLUŽBY V ROCE 2023

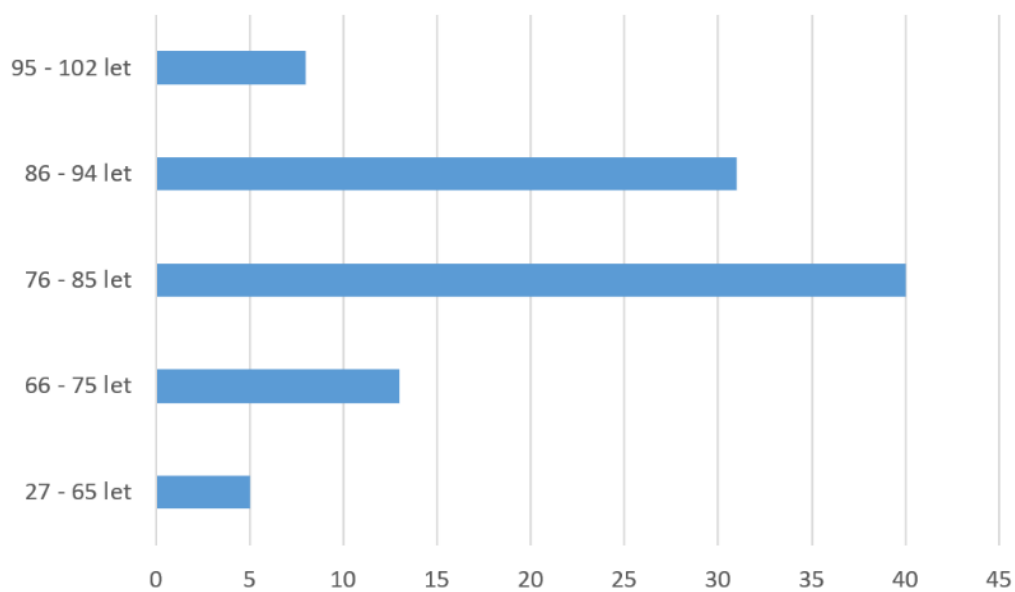
V roce 2023 byly odlehčovací služby poskytnuty celkem 97 uživatelům, z toho 64 ženám a 33 mužům, přičemž mnozí tito uživatelé během roku využili službu opakovaně.

Uživatelé odlehčovacích služeb se pohybovali v rozmezí 39 až 102 let, průměrný věk uživatelů byl 82,1 let. Nejčtenější věk (8 uživatelů) byl 76 let.



■ muži ■ ženy

Graf 3 Počet a struktura uživatelů odlehčovací služby dle pohlaví

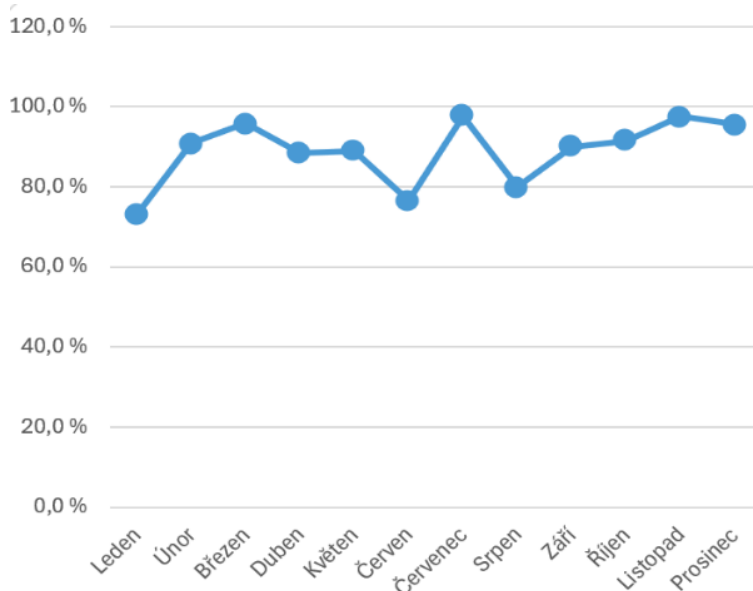


Graf 4 Věková struktura uživatelů odlehčovací služby



VYTIŽENOST ODLEHČOVACÍCH SLUŽEB V ROCE 2023

Následující graf přehledně znázorňuje využití odlehčovacích služeb poskytovaných naší organizací (tak zvanou obložnost). Od ledna do srpna měla služba kapacitu 14 lůžek, od září do konce roku probíhala za provozu služby rekonstrukce prostor pro odlehčovací službu v II. NP.



Graf 5 Obložnost odlehčovací služby v roce 2023

PŘEHLED O UŽIVATELÍCH S UKONČENÝM POBYTEM V ROCE 2023

V roce 2023 byl pobyt v odlehčovací službě uživatelům ukončen celkem 154krát, neboť mnozí uživatelé využili službu během roku krátkodobě a opakovaně. Následující tabulka udává důvody uživatelů pro ukončení poskytování služby. V roce 2023 bylo odmítnuto 120 zájemců o službu z důvodu naplněné kapacity.

Důvod ukončení pobytu	
Zahájení poskytování pobytové sociální služby	12
Návrat do přirozeného sociálního prostředí	130
Úmrtí	1
Jiný	11
CELKEM	154

Tabulka 2 Počty a důvody ukončení pobytu klientů odlehčovací služby v roce 2023



CHARAKTERISTIKA POSKYTOVANÝCH ČINNOSTÍ

UBYTOVÁNÍ bylo při kapacitě 14 lůžek bylo ubytování poskytováno v 5 dvoulůžkových pokojích a 4 jednolůžkových pokojích.

STRAVOVÁNÍ: poskytujeme podporu při stravování a úpravu konzistence stravy dle individuálních potřeb uživatelů, celodenní strava včetně možnosti specifických diet je zajištěna externí dodavatelskou firmou.

POMOC PŘI OSOBNÍ HYGIENĚ A POMOC PŘI ZVLÁDÁNÍ BĚŽNÝCH ÚKONŮ PÉČE O VLASTNÍ OSOBU – zajišťujeme dle individuálních potřeb jednotlivých uživatelů služby.

ZPROSTŘEDKOVÁNÍ KONTAKTU SE SPOLEČENSKÝM PROSTŘEDÍM, POMOC PŘI UPLATŇOVÁNÍ PRÁV A OPRÁVNĚNÝCH ZÁJMŮ:

- podporujeme uživatele ve využívání běžně dostupných služeb mimo zařízení,
- podporujeme kontakty s rodinou a blízkými osobami uživatele,
- poskytujeme poradenství v sociální oblasti,
- spolupracujeme s poskytovateli zdravotních a sociálních služeb i dalšími veřejnými institucemi.

SOCIÁLNĚ TERAPEUTICKÉ A AKTIVIZAČNÍ ČINNOSTI:

- uživatelé mohou dle zájmu a potřeb využít nabídky individuálních a skupinových aktivit, např. zapůjčení knih, vycházky do okolí, cvičení, hraní společenských her, kognitivní trénink, muzikoterapie, arteterapie, vzpomínkové aktivity, mezigenerační aktivity aj.

LÉKAŘSKÁ A OŠETŘOVATELSKÁ PÉČE:

- zajištěna prostřednictvím spolupráce s praktickými lékaři uživatelů a terénními agenturami domácí péče, při náhlém zhoršení zdravotního stavu uživatele je zajištěna návštěva lékaře zdravotnické záchranné služby.

PROFESNÍ ROZVOJ ZAMĚSTNANCŮ ODLEHČOVACÍCH SLUŽEB

Také pro vzdělávání pracovníků v přímé péči v odlehčovacích službě byla v roce 2023 ústředním tématem bezpečnost. Pracovníci v sociálních službách si zvyšovali odbornost pomocí osmihodinových akreditovaných kurzů „Základní pravidla šetrné sebeobrany“ a „Základy první pomoci“, dále pak absolvovali odbornou stáž na pracovišti s dobrou praxí v domově pro seniory V Antošovicích poskytovatele Sociálních služeb Slezská Ostrava, p. o.

Koordinátorky pečovatelské služby, sociální pracovnice a vedoucí sociálních služeb se zúčastnili nejen výše zmíněného vzdělávání a odborné stáže, ale také dalších školení a konferencí s relevantními tématy, jako například „Co nejdéle doma aneb jak podpořit péči v domácím prostředí“, nebo „Tři náročné situace v praxi vedoucího pracovníka“ a „Gerontologické dny Ostrava 2023“.

Zaměstnanci organizace si dále rozšiřují své znalosti samostudiem odborné literatury, sledováním aktuálního dění souvisejícího se sociálními službami, mají k dispozici časopis „Sociální služby“ vydávaný Asociací poskytovatelů sociálních služeb ČR, již je organizace členem. Všichni pracovníci v přímé péči splnili zákonem určený rozsah povinného vzdělávání.



INFORMACE O PODĚKOVÁNÍCH A STÍŽNOSTECH

V průběhu roku 2023 obdržela odlehčovací služba Centra sociálních služeb Jih celkem 9 písemných poděkování. Všechna tato poděkování vyjadřovala uznání za příjemné vystupování a ochotu personálu a profesionální péči o uživatele. Pro ilustraci dokládáme útržky z těchto poděkování:

- „Jsem moc ráda, že rodina má v případě nouze možnost využít zázemí, které nabízíte.“
- „Velice lidský a vstřícný přístup, z naší strany jen to nejvyšší hodnocení a veliké poděkování.“
- „Děkuji Vám, a především všem těm báječným pečovatelkám z odlehčovacích služeb za vysoce profesní, a především hluboce lidský přístup k mé mamince.“

Odlehčovací služba řešila na počátku roku 2023 i pět stížností, které se všechny odvíjely od nespokojenosti uživatelů s externě dodávanou stravou. Uživatelé si stěžovali na nedostatek salátů a kompotů, tvrdé maso i celkové složení jídelníčku. Všechny tyto skutečnosti jsme neprodleně komunikovali s dodavatelem stravy.

INFORMACE O SPOLUPRACUJÍCÍCH SUBJEKTECH

Centrum sociálních služeb Jih, příspěvková organizace, spolupracuje s organizacemi a úřady veřejné správy, s pracovníky zdravotnických zařízení, praktickými a odbornými lékaři. Probíhá spolupráce s rodinnými příslušníky a osobami blízkými, kteří se aktivně podílejí na péči o uživatele.

V rámci realizace mezigeneračních aktivit byla navázána spolupráce s mateřskými školami městského obvodu Ostrava-Jih.

SOCIÁLNĚ TERAPEUTICKÉ A AKTIVIZAČNÍ ČINNOSTI

Uživatelé mají možnost využívat nabízené aktivizační činnosti dle jejich přání a individuálních potřeb a schopností. Aktivizace na odlehčovací službě nabízíme individuální i skupinovou formou. Cílem aktivizací je udržení stávajících dovedností, získání vyšší míry samostatnosti, podpora udržení sociálních kontaktů a aktivní trávení volného času. V rámci odlehčovací služby mohou uživatelé využívat zejména cvičení paměti a pozornosti, pohybové činnosti, aktivity s využitím hudby a výtvarné a pracovní činnosti.

Cvičení paměti, pozornosti, myšlení, řeči, orientace v čase a prostoru provádíme například prostřednictvím luštění křížovek, řešení jednoduchých hlavolamů, skládání puzzle, cvičení zaměřených na rozšiřování slovní zásoby, opakování jazykolamů, zapamatování obrázků, ale také prostým povídáním si na různá témata.

Tyto aktivity nejen stimulují mozek našich uživatelů, ale také poskytují příležitost ke společnému setkávání a sdílení zážitků. Jsme přesvědčeni, že pravidelná cvičení kognitivních schopností přispívají k lepší kvalitě života našich seniorů a pomáhají jim zůstat aktivní a zapojení ve svém každodenním životě.

Pohybovými aktivitami podporujeme kondici, koordinaci pohybů, obratnost, stabilitu těla a správné dýchání. Nabízíme nácvik chůze s oporou, šlapání na minirotopedu, cvičení s využitím rehabilitačních pomůcek, sportovní hry na zahradě. K pohybovým aktivitám využíváme také fitness hřiště pro seniory.



Hudební aktivity jsou mezi našimi uživateli velmi oblíbené. Jednou z typických aktivit je společné zpívání známých lidových písní s kytarovým doprovodem a využitím perkusních nástrojů. Provádíme také různá rytmická cvičení, vytleskávání a hru na tělo, což je uživateli vítaný způsob, jak se zapojit do hudby a zábavy. Poslech hudby je také velmi populární. Uživatelé si rádi pouštějí písně ze své mládeži, což je pro ně zdrojem radosti a nostalgie. Tato aktivita přináší do našeho prostředí pozitivní energii a pomáhá vytvářet příjemnou atmosféru pro všechny.

Výtvarné a pracovní činnosti jsou pro naše uživatele nejen zábavné, ale také jim udržují jemnou motoriku. Naše služba chce podporovat kreativní stránku uživatelů, a proto nabízíme aktivity jako například vybarvování mandal, malování na textil, navlékání korálků, výrobu terapeutických panenek a výrobu dekorací u příležitosti různých svátků. Každá z těchto činností přináší našim uživatelům příležitost vytvořit něco praktického a užitečného. Jsme rádi, že můžeme podporovat jejich schopnosti a zájmy a přispívat k jejich pocitu dobře stráveného času a spokojenosti.

Zprostředkování kontaktu se společenským prostředím je důležitou součástí naší práce. Uživatelům se snažíme poskytnout příležitosti k interakci s okolním světem a zapojení do různých aktivit.

V rámci této činnosti pořádáme besedy, které podněcují diskusi a sdílení názorů. Také uskutečňujeme setkávání s dětmi ze základních a mateřských škol, což přináší oboustrannou radost a podporuje porozumění mezi generacemi. Společné oslavy narozenin a výročí napomáhají k prožití radosti a sdílení vzpomínek.

Zároveň se zapojujeme do různých projektů a společenských aktivit ve spolupráci s místními organizacemi a komunitami. Pořádáme také vystoupení pro rodinné příslušníky našich klientů, čímž podporujeme rodinné vztahy a poskytujeme příležitost ke společnému prožití času.





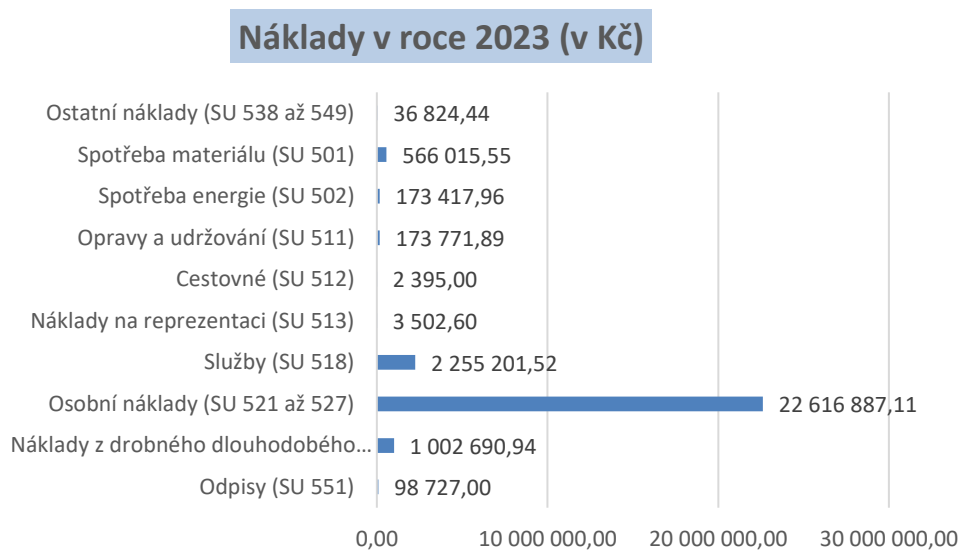
Obrázek 5 Aktivizační a volnočasové aktivity klientů odlehčovací služby



4. VYHODNOCENÍ HOSPODAŘENÍ ORGANIZACE ZA ROK 2023

Rozpočet nákladů a výnosů pro rok 2023 byl sestaven jako vyrovnaný.

4. 1 ROZBOR NÁKLADŮ DLE SKUTEČNÉHO ČERPÁNÍ



Graf 6 Náklady v roce 2023 (v Kč)

Celkové náklady za rok 2023 činily 26 929 434,01 Kč.

Spotřeba materiálu – 566,01 tis. Kč (2,10 % z celkových nákladů), z toho:

- ochranné pracovní pomůcky (162,96 tis. Kč) – pracovní oděvy a obuv pro zaměstnance v přímé péči, rukavice, návleky),
- čisticí prostředky (108,59 tis. Kč) – nákup drogerie, čisticích a pracích prostředků, mycí a dezinfekční prostředky,
- pohonné hmoty (9,07 tis. Kč) – PHM do služebního vozidla,
- tisk a odborná literatura (0,98 tis. Kč) – nákup knih, předplatné časopisu „Sociální služby“,
- drobný dlouhodobý majetek s pořizovací cenou do 2 999,99 Kč (91,07 tis. Kč) – obměna a doplnění stávajícího nevyhovujícího drobného majetku, z čehož vybavení pro odlehčovací službu bylo pořízeno v částce 65,39 tis. Kč,
- kancelářské potřeby (118,86 tis. Kč) – nákup tonerů, kancelářského papíru aj.
- ostatní provozní spotřební materiál (74,48 tis. Kč) – nákup materiálu na opravy, baterie, vizitky, zhotovení klíčů, propagační letáky, vybavení lékárniček, materiál na úklid (mopy) aj., z čehož vybavení pro odlehčovací službu bylo pořízeno v částce 26,87 tis. Kč.



Spotřeba energie – 173,42 tis. Kč (0,64 % z celkových nákladů), z toho:

- náklady na spotřebu elektrické energie (70,43 tis. Kč) – spotřeba elektrické energie při poskytování pobytové odlehčovací služby, společných prostor a zázemí pro pečovatelskou terénní službu, kanceláře vedení,
- náklady na teplo (102,99 tis. Kč).

Opravy a udržování – 173,77 tis. Kč (0,65 % z celkových nákladů):

- drobné opravy stávajících prostor, náklady spojené se zprovozněním bytových jednotek ve II. NP objektu Odborářská č. p. 677, do nichž bylo po dobu rekonstrukce přestěhováno zázemí pro zaměstnance a kanceláře (z I. NP).

Cestovné – 2,39 tis. Kč (0,009 % z celkových nákladů):

- náklady na cestovní náhrady zaměstnanců při pracovních cestách.

Náklady na reprezentaci – 3,50 tis. Kč (0,013 % z celkových nákladů):

- náklady na občerstvení.

Ostatní služby – 2 255,20 tis. Kč (8,37 % z celkových nákladů), z toho:

- náklady na poštovné (3,22 tis. Kč),
- náklady na bankovní výlohy (6,80 tis. Kč),
- náklady na datové a hlasové služby (78,27 tis. Kč),
- náklady za služby spojené s nájmem prostor pro poskytování soc. služeb, nájemné (744,55 tis. Kč),
- náklady na softwarové služby používaných informačních systémů (157,21 tis. Kč),
- náklady na školení a vzdělávání zaměstnanců (134,92 tis. Kč),
- náklady na služby spojené s dovozem stravy a rozvozem obědů (900,31 tis. Kč),
- náklady na jízdné – karty ODIS (106,80 tis. Kč),
- náklady na služby spojené s internetem, úprava webových stránek (5,25 tis. Kč),
- náklady na inzertní služby (5,19 tis. Kč),
- náklady na likvidaci odpadu (71,88 tis. Kč),
- náklady na služby spojené s BOZP a PO (11,92 tis. Kč),
- náklady na revize (8,64 tis. Kč),
- náklady na ostatní služby (20,23 tis. Kč) – např. mytí oken, poplatek za členství v potravinové bance, poplatek za členství v Asociaci poskytovatelů sociálních služeb ČR aj.

Osobní náklady – 22 616,89 tis. Kč (83,99 % z celkových nákladů), z toho:

- mzdové náklady (16 392,26 tis. Kč) – náklady na platy zaměstnanců, náhrady, ostatní osobní náklady, odměny,
- zákonné sociální pojištění (5 390,09 tis. Kč) – sociální a zdravotní pojištění za zaměstnance hrazené zaměstnavatelem,
- jiné sociální pojištění (68,53 tis. Kč) – zákonné pojištění odpovědnosti zaměstnavatele (Kooperativa),
- zákonné sociální náklady (766,01 tis. Kč) – náklady na stravné zaměstnanců, základní příděl do FKSP, náklady na lékařské prohlídky.

Odpisy movitého majetku – 98,73 tis. Kč (0,37 % z celkových nákladů).

Ostatní náklady – 36,82 tis. Kč (0,14 % z celkových nákladů):

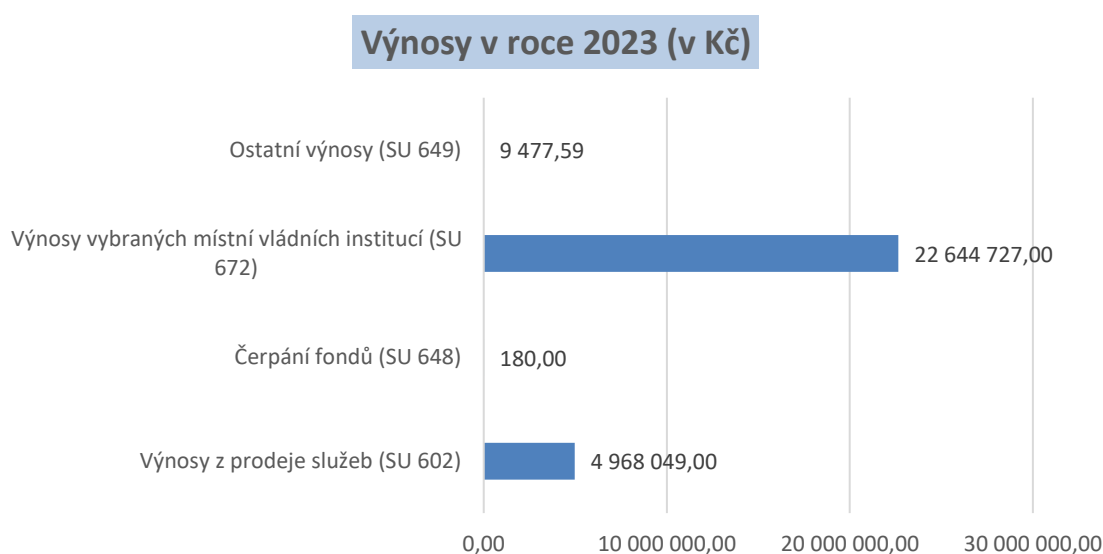


- rozhlasové a televizní poplatky, pojištění bankovní karty, správní poplatky, odvod za nesplnění podílu zaměstnávání osob se zdravotním postižením.

Náklady z drobného dlouhodobého majetku – 1 002,69 tis. Kč (3,72 % z celkových nákladů):

- náklady na pořízení drobného majetku v pořizovací ceně do 40 tis. Kč pro potřeby vybavení prostor zrekonstruované odlehčovací služby.

4. 2 ROZBOR VÝNOSŮ DLE SKUTEČNÉHO ČERPÁNÍ



Graf 7 Výnosy v roce 2023 (v Kč)

Celkové výnosy za rok 2023 činily 27 622 433,59 Kč.

Výnosy z prodeje služeb – 4 968,05 tis. Kč (17,99 % z celkových výnosů), z toho:

- výnosy za ubytování od uživatelů odlehčovacích služeb (793,82 tis. Kč),
- výnosy za poskytované sociální služby od uživatelů odlehčovacích služeb (860,36 tis. Kč),
- výnosy za poskytované sociální služby od uživatelů pečovatelské služby (3 313,87 tis. Kč).

Ostatní výnosy z činnosti – 9,47 tis. Kč (0,03 % z celkových výnosů):

- věcné dary, úhrada zaměstnanců za pracovní obuv (při ukončení pracovního poměru), výnosy z předepsaných škod zaměstnanců (ztráta EDENRED karty), výnosy z předepsaných škod klientů (ztráta nebo poškození jídlonosiče).

Čerpání fondů – 0,18 tis. Kč (0,001 % z celkových výnosů):

- čerpání rezervního fondu z ostatních titulů (čerpání finančního daru na pořízení květin).

Výnosy z transferů – příspěvky a dotace – 22 644,73 tis. Kč (81,98 % z celkových výnosů), z toho:

- příspěvek na provoz od zřizovatele ÚMOB Ostrava-Jih (14 893,73 tis. Kč):



- pro rok 2023 byl organizaci schválen příspěvek na provoz ve výši 14 795 tis. Kč, a příspěvek na odpisy ve výši 98,73 tis. Kč na odpisy movitého majetku. V průběhu roku došlo k úpravě (zvýšení) příspěvku na odpisy o částku 2 tis. Kč, přičemž nevyčerpaná částka na odpisy ve výši 273,00 Kč bude řešeno v rámci finančního vypořádání).
- dotace z rozpočtu MSK (kapitoly 313 – MPSV) na podporu poskytování sociálních služeb vč. dofinancování (6 751 tis. Kč):
 - dotace z rozpočtu MSK v rámci dotačního „Programu na podporu poskytování sociálních služeb pro rok 2023“ financovaného z kapitoly 313 MPSV státního rozpočtu, byla organizaci poskytnuta usnesením zastupitelstva MSK č. 11/1164 ze dne 10. 03. 2023 poskytnuta ve výši 6 187 tis. Kč dle smlouvy č. 01351/2023/SOC,
 - dodatkem č. 1 ke smlouvě č. 01351/2023/SOC na základě usnesení zastupitelstva MSK č. 13/1411 ze dne 07. 09. 2023 byla dotace navýšena na 6 751 tis. (tj. o 564 tis. Kč).

Výsledek hospodaření za rok 2023 činí 692 999,58 Kč. V souladu se zákonem č. 250/2000 Sb., o rozpočtových pravidlech územních rozpočtů, v platném znění, organizace požádá zřizovatele o převod zlepšeného výsledku hospodaření do rezervního fondu.

Příspěvková organizace bude i v roce 2024 hospodařit v maximálně úsporném režimu a přijímat opatření vedoucí k celkovému zefektivnění poskytovaných sociálních služeb.

Hospodaření organizace bude směřovat k vyrovnanému hospodářskému výsledku tak, aby odpovídal kritériím vyrovnávací platby dle Smlouvy o závazku veřejné služby a platbě za jeho výkon uzavřené mezi organizací a Moravskoslezským krajem.



4. 3 PŘEHLED O PLNĚNÍ CELKOVÉHO ROZPOČTU

CSSJ/ rok	Hlavní činnost									Doplňková činnost								
	Výnosy			Náklady			Výsledek hospodaření			Výnosy			Náklady			Výsledek hospodaření		
2023	schválený	upravený	skutečnost	schválený	upravený	skutečnost	schválený	upravený	skutečnost	schválený	upravený	skutečnost	schválený	upravený	skutečnost	schválený	upravený	skutečnost
		26 470	27 800	27 622	26 470	27 800	26 929	0	0	693	0	0	0	0	0	0	0	0

%porovnání

skut./schv.

104 %

102 %

0 %

0 %

0 %

0 %

skut./uprav.

99 %

97 %

0 %

0 %

0 %

0 %

Porovnání s rokem 2022

2022	schválený	upravený	skutečnost	schválený	upravený	skutečnost	schválený	upravený	skutečnost	schválený	upravený	skutečnost	schválený	upravený	skutečnost	schválený	upravený	skutečnost
		23 350	25 086	25 546	23 350	25 086	25 546	0	0	0	0	0	0	0	0	0	0	0

Celkem	Výnosy			Náklady			Výsledek hospodaření za PO			Odpisy			Mzdy (CSSJ)		
	schválený	upravený	skutečnost	schválený	upravený	skutečnost	schválený	upravený	skutečnost	schválené	upravený	skutečnost	schválený	upravený	skutečnost
2023	26 470	27 800	27 622	26 470	27 800	26 929	0	0	693	97	99	99	14 795	14 795	14 795

%porovnání

skut./schv.

104 %

102 %

0 %

102 %

100 %

skut./uprav.

99 %

97 %

0 %

100 %

100 %

2022	schválený	upravený	skutečnost	schválený	upravený	skutečnost	schválený	upravený	skutečnost	schválené	upravený	skutečnost	schválený	upravený	skutečnost
	23 350	25 086	25 546	23 350	25 086	25 546	0	0	0	30	33	71	14 295	14 795	14 795

Tabulka 3 Přehled o plnění rozpočtu v roce 2023

Komentář k významným změnám v rozpočtu:

- Navýšení osobních nákladů z důvodu navýšení počtu zaměstnanců (od 6/2023 zřízena pozice ekonoma).
- Navýšení výnosů – dotace MSK na platy (dofinancování sociálních služeb; plánováno 5 428 tis. Kč, v řádném kole poskytnuto 6 187 tis. Kč, ve druhém kole – dofinancování poskytnuto 564 tis. Kč).
- Navýšení příspěvku na odpisy (dofinancování skutečných odpisů, 2 tis. Kč).



4. 4 PROJEKTY 2023

Zastupitelstvo Moravskoslezského kraje dne 08. 06. 2023 usnesením č. 12/1288 rozhodlo o poskytnutí účelové dotace v rámci Programu na podporu zvýšení kvality sociálních služeb poskytovaných v Moravskoslezském kraji na rok 2023 ve výši 1 000 000,00 Kč na realizaci projektu „Stavební úpravy bytových jednotek odlehčovací služby v I. NP“. Cílem tohoto projektu je navýšení stávající kapacity odlehčovací pobytové služby o 6 lůžek a uspokojení rostoucí poptávky po tomto druhu služby. Plánované navýšení kapacity odlehčovací služby vychází z potřeb a cílů deklarovaných v Komunitním plánu sociálních služeb statutárního města Ostrava. Doba realizace projektu byla vymezena od 01. 01. 2023 do 30. 06. 2024. Součástí zkvalitnění poskytované služby bylo rovněž zabudování klimatizačních jednotek a instalace datových rozvodů.

Realizace projektu byla započata v září 2023 a dokončena v lednu 2024. Celkové náklady projektu činí 3 745,22 tis. Kč (bez nákladů na klimatizaci a datové rozvody; s těmito náklady činí celkové náklady

na rekonstrukci prostor pro odlehčovací službu 4 705,47 tis. Kč). Současně byl pro odlehčovací službu pořízen drobný dlouhodobý hmotný majetek v celkové výši 1 094,95 tis. Kč (viz Rozbor nákladů).

Na financování projektu byly organizaci v roce 2023 rovněž poskytnuty zřizovatelem účelové investiční příspěvky a také investiční příspěvek z rozpočtu SMO:

Poskytovatel	Investiční akce	Výše (Kč)	Rozhodnutí	
			Číslo	Datum
Moravskoslezský kraj	Stavební úpravy bytových jednotek odlehčovací služby I. NP (smlouva 02411/2023/SOC; Program na podporu zvýšení kvality sociálních služeb poskytovaných v Moravskoslezském kraji na rok 2023)	1 000 000,00	12/1288 (zast. MSK)	08.06.2023
ÚMOb Ostrava-Jih	Dodávka a montáž klimatizačních jednotek	1 000 000,00	1128/RMOB-JIH/2226/25	13.07.2023
Statutární město Ostrava, ÚMOb Ostrava-Jih	Stavební úpravy bytových jednotek odlehčovací služby	886 649,76	01957/RM2226/37 (SMO) 1342/RMOB-Jih/2226/27 (MOB)	25.07.2023 24.08.2023
ÚMOb Ostrava-Jih	Strukturovaná kabeláž	180 000,00	1072/RMOB-JIH/2226/23	22. 06. 2023

Tabulka 4 Investiční příspěvky poskytnuté v roce 2023



K čerpání pro výše uvedený účel měla organizace k dispozici investiční příspěvky poskytnuté zřizovatelem v předchozích letech:

Poskytovatel	Investiční akce	Výše (Kč)	Rozhodnutí	
			Číslo	Datum
ÚMOb Ostrava-Jih	Rekonstrukce bytových jednotek pro zvýšení kapacity odlehčovací služby (ODL)	979 000,00	0384/ZMOb-JIH/1822/15	09.12.2021
			6417/RMOb-JIH/1822/117	25.08.2022
			0506/RMOb-JIH/2226/12	23.02.2023
ÚMOb Ostrava-Jih	Rekonstrukce bytových jednotek pro zvýšení kapacity odlehčovací služby (ODL)	972 000,00	5749/RMOb-JIH/1822/103	17.03.2022
			6417/RMOb-JIH/1822/117	25.08.2022
			0506/RMOb-JIH/2226/12	23.02.2023
ÚMOb Ostrava-Jih	Rekonstrukce bytových jednotek pro zvýšení kapacity odlehčovací služby (ODL); příspěvek přijat na účet v roce 2023	1 299 000,00	0023/ZMOb-JIH/2226/2	15.12.2022
			0506/RMOb-JIH/2226/12	23.02.2023

Tabulka 5 Investiční příspěvky poskytnuté v předešlých letech (s čerpáním v roce 2023)





Obrázek 6 Stav prostor odlehčovací služby před a při rekonstrukci





Obrázek 7 Stav prostor odlehčovací služby po rekonstrukci



4. 5 PŘEHLED O STAVU ZAMĚSTNANCŮ A PLATECH

K 31. 12. 2023 činil fyzický stav zaměstnanců 41 osob v hlavním pracovním poměru.

Pracovní pozice	Stav k 31. 12. 2023		
	Počet pracovníků	Přepočtený úvazek	
		Pečovatelská služba	Odlehčovací služba
Ředitelka	1,0	0,5	0,5
Vedoucí sociálních služeb	1,0	0,5	0,5
Ekonom	1,0	0,5	0,5
Sociální pracovník	1,0	0,5	0,5
Účetní	1,0	0,5	0,5
Koordinátor	3,0	3,0	0,0
Pracovník v sociálních službách	32,0	27,0	5,0

Tabulka 6 Stav zaměstnanců k 31. 12. 2023

V průběhu roku 2023 došlo k personálním změnám, a to z těchto důvodů:

- ukončení pracovního poměru uplynutím sjednané doby 1 zaměstnankyně (pracovnice v sociálních službách),
- ukončení pracovního poměru 5 zaměstnanců (pracovníci v sociálních službách),
- ukončení pracovního poměru odchodem do důchodu 2 zaměstnankyně (pracovnice v sociálních službách),
- vznik pracovního poměru 8 zaměstnanců (1 ekonom, 1 vedoucí sociálních služeb, 1 koordinátor odlehčovací služby – zástup za MD, 5 pracovníků v sociálních službách).

Pracovní neschopnost v rámci celé organizace za rok 2023 činila 10,80 %.

Průměrný plat v organizaci za rok 2023 činil 32 386,06 Kč, což představuje meziroční nárůst o 2,97 % oproti roku 2022.

Průměrná platová třída v organizaci: 6,0.



ROZBOR NÁKLADŮ NA PLATY ZAMĚSTNANCŮ	Stav k 31. 12. 2023 (v tis. Kč)
Tarifní platy	10 634
Náhrady	2 121
Odměny	884
Příplatky	2 326
<i>za vedení</i>	296
<i>osobní</i>	1 112
<i>za víkendy a svátky</i>	608
<i>za přesčas</i>	78
<i>ostatní (dělená směna, zvláštní příplatky)</i>	232
PLATY CELKEM	15 965
Ostatní osobní náklady – DPČ	298
Ostatní osobní náklady – DPP	129
OSTATNÍ OSOBNÍ NÁKLADY CELKEM	427
PROSTŘEDKY NA PLATY A OSTATNÍ OSOBNÍ NÁKLADY CELKEM	16 392

Tabulka 7 Rozbor nákladů na platy zaměstnanců v roce 2023

V roce 2023 bylo uzavřeno celkem 11 dohod mimo pracovní poměr, z toho 7 dohod o provedení práce a 4 dohody o pracovní činnosti.

Dohody o pracovní činnosti byly uzavřeny na tyto práce:

- mzdová účetní – zpracování mezd pro zaměstnance organizace (1),
- pracovník pro zajištění rozvozu obědů (1),
- pracovník úklidu (1) – po vyčerpání 300 hodin DPP,
- zajištění poskytování sociálních služeb v terénu – zástup za dlouhodobou pracovní neschopnost (1).

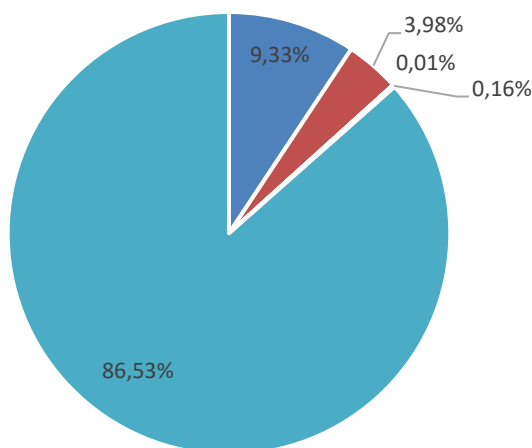
Dohody o provedení práce byly uzavřeny za účelem:

- zajištění úklidu v objektu organizace DPS Odborářská (1),
- zajištění poskytování sociálních služeb v terénu – při nedostatku pracovníků v HPP z důvodu nemoci, čerpání dovolených apod. (2),
- zajištění drobných oprav a údržby majetku organizace (2),
- zajištění technického dozoru investora při realizaci rekonstrukce bytových jednotek ve 2. NP (1),
- zajištění rozvozu obědů při nedostatku personálu na HPP (1).



4. 6 POHLEDÁVKY K 31. 12. 2023

Struktura pohledávek k 31. 12. 2023



- Krátkodobé poskytnuté zálohy (SU 314)
- Jiné pohledávky z hlavní činnosti (SU 315)
- Pohledávky za zaměstnanci (SU 335)
- Náklady příštích období (SU 381)
- Dohadné účty aktivní (SU 388)

Graf 8 Struktura pohledávek k 31. 12. 2023

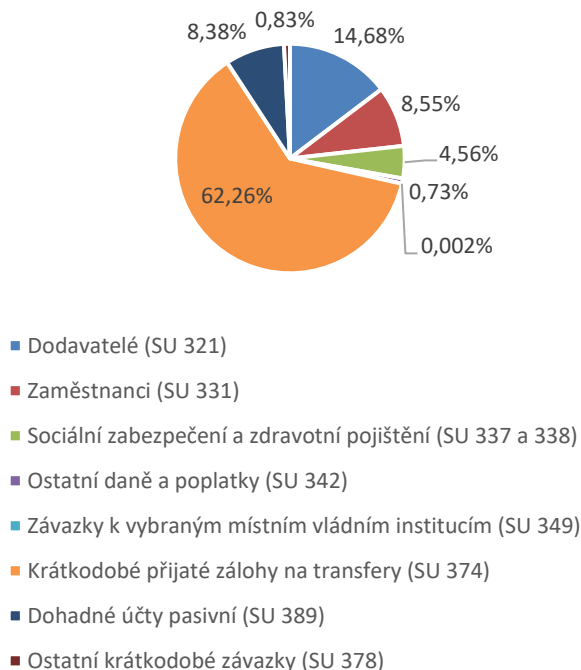
Krátkodobé pohledávky k 31. 12. 2023 činily celkem 8 957 537,79 Kč:

- Krátkodobé poskytnuté zálohy (835 554,00 Kč) – zálohy na energie, zálohy na služby,
- krátkodobé pohledávky z hlavní činnosti za sociální služby (356 114,00 Kč),
- pohledávky za zaměstnanci (632,00 Kč) – pohledávka za stravné,
- náklady příštích období (14 237,79 Kč) – faktury za hosting domény a zákaznickou podporu ES POHODA,
- dohadné účty aktivní (7 751 000,00 Kč) – nevyúčtované dotace z roku 2023 z rozpočtu MSK (MPSV-SR kapitola 313) na platy zaměstnanců (6 751 000,00 Kč) a nevyúčtovaný transfer z rozpočtu MSK (proti účtu 403) k financování investiční akce na rekonstrukci odlehčovací služby (1 000 000,00 Kč).



4. 7 ZÁVAZKY K 31. 12. 2023

Struktura závazků k 31. 12. 2023



Graf 9 Struktura závazků k 31. 12. 2023

Krátkodobé závazky k 31. 12. 2023 činily celkem 12 449 786,14 Kč:

- dodavatelé ve výši 1 827 648,50 Kč (z čehož částka ve výši 1 823 002,01 Kč je investiční faktura splatná v lednu 2024; zbývající částka ve výši 4 646,49 je za dodavatelskou fakturu splatnou v lednu 2024),
- zaměstnanci (mzdy zaměstnanců vč. DPP a DPČ za 12/2023) ve výši 1 064 951,00 Kč,
- sociální zabezpečení a zdravotní pojištění (za 12/2023) ve výši 567 850,00 Kč,
- dohadné účty pasivní ve výši 1 043 028,64 Kč (nevyfakturované služby za 12/2023),
- ostatní (daň z příjmu za 12/2023, srážky z mezd, výdaje příštích období) ve výši 195 035,00 Kč,
- závazky k vybraným místním vládním institucím (vratka příspěvku na odpisy) ve výši 273,00 Kč,
- krátkodobé přijaté zálohy na transfery (nevyúčtovaná dotace z r. 2023) ve výši 7 751 000,00 Kč (z toho dotace z kapitoly 313-MPSV ve výši 6 751 000,00 Kč a transfer z rozpočtu MSK na financování investiční akce na rekonstrukci odlehčovací služby ve výši 1 000 000,00 Kč).



4. 8 TVORBA A POUŽITÍ PENĚŽNÍCH FONDŮ

Fond	Stav k 1. 1. 2023 (v tis. Kč)	Tvorba (v tis. Kč)	Čerpání (v tis. Kč)	Stav k 31. 12. 2023 (v tis. Kč)
odměn	332,65	0,00	0,00	332,65
kulturních a sociálních potřeb	274,53	319,31	328,00	265,84
rezervní ze zlepšeného výsledku hospodaření	121,74	0,00	0,00	121,74
rezervní z ostatních titulů	13,68	0,00	0,18	13,50
investiční	1 949,54	4 506,09	3 070,75	3 384,88

Tabulka 8 Tvorba a použití fondů v roce 2023

Fond odměn nebyl v roce 2023 čerpán, ani tvořen.

Fond kulturních a sociálních potřeb v roce 2023 byl tvořen základním přidělem z platů zaměstnanců organizace ve výši 319 312,40 Kč.

FKSP byl v roce 2023 čerpán ve výši 328 000,00 Kč v souladu s vyhláškou č. 114/2002 Sb., o FKSP, v platném znění, na tyto účely:

- finanční dary při příležitosti životních jubileí zaměstnanců (30 000,00 Kč),
- benefitní EDENRED karta (298 000,00 Kč).

Rezervní fond ze zlepšeného výsledku hospodaření v roce 2023 nebyl tvořen, ani čerpán.

Rezervní fond z ostatních titulů v roce 2023 nebyl tvořen. Prostředky fondu ve výši 180,00 Kč byly použity pro potřeby uživatelů odlehčovací služby (nákup květin).

Fond investiční byl v roce 2023 tvořen ve výši 4 506 094,77 Kč, a to:

- účelovými investičními příspěvky zřizovatele ve výši 3 365 649,76 Kč (blíže viz Projekty 2023),
- účelovým investičním příspěvkem z rozpočtu MSK ve výši 1 000 000,00 Kč (blíže viz Projekty 2023),
- účelovým příspěvkem na odpisy ve výši 99 000,00 Kč,
- dofinancování odpisů za rok 2022 ve výši 41 445,01 Kč.

Čerpání fondu investic v roce 2023 bylo ve výši 3 070 755,74 Kč:

- úhrada nákladů na strukturovanou kabeláž (180 000,00 Kč; čerpáno 160 334,68 Kč, vráceno zřizovateli 19 665,32 Kč),
- úhrada nákladů na dodávku a montáž klimatizace v prostorách odlehčovací služby (1 000 000,00 Kč; čerpáno 799 922,00 Kč, vráceno zřizovateli 200 078,00 Kč),



- úhrada nákladů na realizaci projektu „Stavební úpravy bytových jednotek odlehčovací služby v I. NP“ z dotace MSK dotačního Programu na zvýšení kvality sociálních služeb poskytovaných v MSK (1 000 000,00 Kč),
- úhrada nákladů na rekonstrukci bytových jednotek odlehčovací služby z poskytnutých příspěvků zřizovatele (890 755,74 Kč).

4. 9 PŘEHLED A VÝŠE VÝZNAMNÝCH OPRAV A ÚDRŽBY NAD 100 TIS. KČ

V roce 2023 byly v organizaci realizovány opravy a údržba majetku nad 100 tis. Kč., a to práce související s realizací projektu „Stavební úpravy bytových jednotek odlehčovací služby v I. NP“ (viz Projekty 2023).

4. 10 PŘEHLED A VÝŠE ŠKODNÍCH UDÁLOSTÍ

V roce 2023 řešila organizace pouze drobné škodní události:

- ztrátu EDENRED karty zaměstnankyní (škoda ve výši 180,00 Kč, zaměstnankyně škodu uhradila),
- ztrátu jídlonosičů klienty pečovatelské služby (škoda ve výši 2 485,00 Kč, klienti škodu uhradili).



5. PŘEHLED O KONTROLÁCH VYKONANÝCH V ORGANIZACI V ROCE 2023

Druh kontroly	Termín provedení kontroly	Předmět kontroly	Výsledek kontroly
Veřejnosprávní kontrola zřizovatele	19.7.2023 - 9.8.2023	Hospodárné a oprávněné vynakládání finančních prostředků, hospodaření s majetkem a účinnost vnitřního kontrolního systému	Kontrolou nebyly zjištěny závažné nedostatky, ani porušení rozpočtové kázně; navržená doporučení k odstranění drobných nedostatků byla ihned přijata, nedostatky byly odstraněny

Tabulka 9 Přehled kontrol vykonaných v roce 2023



6. CÍLE ORGANIZACE PRO ROK 2024

- Zřízení pozice administrativního a spisového pracovníka, který bude zajišťovat agendu spisové služby a rovněž agendu skladového hospodářství (organizace k 01. 01. 2024 bude o zásobách účtovat způsobem A, tj. průběžným způsobem, kdy příjem a výdej zásob bude zachycován na skladových kartách). Organizace již k 01. 01. 2024 přijala zaměstnankyni, která bude tuto agendu zajišťovat.
- Zřízení pozice personalisty pro zajištění personální agendy, kterou momentálně vykonává ředitelka organizace. Organizace k 01. 02. 2024 přijala zaměstnankyni na tuto pozici.
- Instalace stropního kolejnicového zvedacího a asistenčního systému pro usnadnění péče o klienty s nejvyšší mírou podpory (s nízkou mírou mobility). Organizace v lednu 2024 podala žádost o dotaci z Programu na podporu kvality sociálních služeb poskytovaných v Moravskoslezském kraji na rok 2024 (předpokládaná výše nákladů je 1 mil. Kč, přičemž z dotace MSK je možno pokrýt 50 % nákladů, zbývající část nákladů bude kryta ze schváleného příspěvku zřizovatele).
- Zkvalitnit informovanost o službě pro zájemce o službu, uživatele i rodinné příslušníky.
- Revidovat systém hodnocení a odměňování zaměstnanců.
- Revidovat systém zaškolování nových zaměstnanců.
- Vzdělávání pracovníků v přímé péči zaměřit na ochranu práv uživatelů a dále pak na manipulaci s klientem v lůžku, která je šetrná jak pro klienta, tak pro pracovníka.
- Zajistit a vybavit místnost pro nácvik pečovatelských úkonů.



CENTRUM SOCIÁLNÍCH SLUŽEB JIH

PARTNEŘI ORGANIZACE



OSTRAVA!!!
OSTRAVA-JIH



Moravskoslezský kraj



**KOMUNITNÍ PLÁNOVÁNÍ
SOCIÁLNÍCH SLUŽEB
OSTRAVA**



**ASOCIACE POSKYTOVATELŮ
SOCIÁLNÍCH SLUŽEB ČR**



**MINISTERSTVO PRÁCE
A SOCIÁLNÍCH VĚCÍ**



SEZNAM TABULEK

Tabulka 1 Kvantifikace úkonů provedených pečovatelskou službou v roce 2023	8
Tabulka 2 Počty a důvody ukončení pobytu klientů odlehčovací služby v roce 2023.....	13
Tabulka 3 Přehled o plnění rozpočtu v roce 2023	23
Tabulka 4 Investiční příspěvky poskytnuté v roce 2023.....	24
Tabulka 5 Investiční příspěvky poskytnuté v předešlých letech (s čerpáním v roce 2023).....	25
Tabulka 6 Stav zaměstnanců k 31. 12. 2023.....	29
Tabulka 7 Rozbor nákladů na platy zaměstnanců v roce 2023	30
Tabulka 8 Tvorba a použití fondů v roce 2023	33
Tabulka 9 Přehled kontrol vykonaných v roce 2023	35

SEZNAM GRAFŮ

Graf 1 Územní struktura klientů pečovatelské služby.....	6
Graf 2 Věková struktura uživatelů pečovatelské služby.....	7
Graf 3 Počet a struktura uživatelů odlehčovací služby dle pohlaví	12
Graf 4 Věková struktura uživatelů odlehčovací služby.....	12
Graf 5 Obloženost odlehčovací služby v roce 2023.....	13
Graf 6 Náklady v roce 2023 (v Kč)	18
Graf 7 Výnosy v roce 2023 (v Kč).....	20
Graf 8 Struktura pohledávek k 31. 12. 2023.....	31
Graf 9 Struktura závazků k 31. 12. 2023.....	32

SEZNAM OBRÁZKŮ

Obrázek 1 Organizační schéma (schválený stav k 31. 12. 2023)	3
Obrázek 2 DPS Odborářská.....	4
Obrázek 3 DPS Horymírova	5
Obrázek 4 Objekt Odborářská 677, Ostrava.....	10
Obrázek 5 Aktivizační a volnočasové aktivity klientů odlehčovací služby.....	17
Obrázek 6 Stav prostor odlehčovací služby před a při rekonstrukci	26
Obrázek 7 Stav prostor odlehčovací služby po rekonstrukci.....	28



CENTRUM SOCIÁLNÍCH SLUŽEB JIH

**PŘÍLOHY – VÝKAZY ORGANIZACE K 31. 12. 2023 (ROZVAHA, VÝKAZ
ZISKU A ZTRÁTY)**