



CENTRUM SOCIÁLNÍCH SLUŽEB JIH

Centrum sociálních služeb Jih, příspěvková organizace, Odborářská 677/72, Ostrava-Hrabůvka

ZPRÁVA O ČINNOSTI ORGANIZACE ZA ROK 2021



Ostrava, únor 2022

Předkládá: Ing. Lucie Blahutová, ředitelka organizace



OBSAH:

| | |
|--|-------|
| Úvod | 2 |
| Základní informace o organizaci | 3 |
| Organizační schéma | 4 |
| Služby sociální péče – vyhodnocení plnění úkolů | 5 |
| Pečovatelská služba | 5-9 |
| Odlehčovací služby | 10-18 |
| Vyhodnocení hospodaření příspěvkové organizace za rok 2021 | 19-23 |
| Přehled o stavu zaměstnanců a platech | 24-25 |
| Pohledávky | 26 |
| Závazky | 27 |
| Tvorba a použití peněžních fondů | 28 |
| Přehled akcí pořádaných organizací | 29 |
| Přehled a výše významných oprav a údržby | 29 |
| Přehled a výše škodních událostí | 29 |
| Přehled o kontrolách vykonaných v organizaci v roce 2021 | 29 |
| Cíle organizace pro rok 2022 | 30 |
| Rozvaha k 31.12.2021 | 31-33 |
| Výkaz zisku a ztráty k 31.12.2021 | 34-35 |



ÚVOD

Máme za sebou rok 2021, který byl stejně tak, jako rok 2020, poznamenán a ovlivněn celosvětovou pandemií nemoci COVID-19, a to po všech stránkách. Byl to rok nesmírně náročný, neboť bylo nutné si uvědomit, že pandemie nebyla pouze přechodnou krizí, ale jedná se o dlouhodobý stav, kdy všechna nastavená pravidla a přijatá opatření musela být dodržována i nadále.

Tomuto stavu jsme byli nuceni přizpůsobit fungování celé organizace a vypořádat se tak znovu s mnoha přijatými mimořádnými opatřeními Ministerstva zdravotnictví, nařízeními a doporučeními Krajské hygienické stanice či vlády ČR. I přes veškerou snahu a dodržování všech nastavených pravidel a doporučení nemoc COVID-19, bohužel, zasáhla i do řad našich zaměstnanců a jejich rodinných příslušníků. Pro zajištění chodu organizace to znamenalo najít způsob, jak se vypořádat s nedostatkem pracovníků jak v přímé péči, tak i ve vedení organizace. I přesto jsme situaci dobře zvládli a dokázali jsme personálně zajistit námi poskytované služby.

Asi nejvíce přijatá opatření zasáhla do života uživatelů naší odlehčovací pobytové služby. Vyhlášení zákazu návštěv je připravilo o pravidelnou možnost osobního kontaktu se svými nejbližšími, což jsme se snažili kompenzovat alespoň zčásti zprostředkováním kontaktů pomocí mobilních telefonů a aplikace WhatsApp. Tuto náročnou situaci jsme však zvládli a vyšli z ní posílení novými zkušenostmi.

I v tomto pro všechny náročném období se nám podařilo realizovat povinné vzdělávání zaměstnanců, kde jsme se zaměřili především na oblast poskytování první pomoci a na problematiku efektivní komunikace a asertivního chování. Zaměstnanci rovněž využili možnosti získat nové informace a zkušenosti při absolvování odborných stáží u jiných poskytovatelů sociálních služeb.

Financování organizace bylo i v roce 2021 zajištěno především z příspěvku na provoz od zřizovatele, dalším významným zdrojem financování byla dotace z kapitoly 313 – MPSV státního rozpočtu prostřednictvím rozpočtu MSK. Také v roce 2021 organizace využila možnost získat dotaci z MPSV na financování odměn pro zaměstnance v souvislosti s nemocí COVID-19 a na financování vícenákladů. Pro zkvalitnění poskytované odlehčovací pobytové služby se organizaci podařilo získat dotaci v rámci dotačního Programu na podporu zvýšení kvality sociálních služeb poskytovaných v MSK na rok 2021 na financování projektu „Rekonstrukce bytových jednotek pro zvýšení kapacity odlehčovací služby“ ve výši 979 tis. Kč. Realizací projektu dojde k navýšení stávající kapacity odlehčovací služby o 6 lůžek, na jeho financování byl organizaci poskytnut investiční příspěvek od zřizovatele ve výši 3 mil. Kč. Předpokládané ukončení realizace projektu je v průběhu 1. čtvrtletí 2022.

Závěrem bych chtěla říct, že ačkoliv byl uplynulý rok velmi náročný, měl jednu výhodu – ve světle neustálých změn uplynul velmi rychle. Velký dík všem zaměstnancům organizace patří za to, jak vše zvládli, za jejich obětavou práci, profesionální přístup a osobní odpovědnost v tomto náročném roce. Pevně doufám a věřím, že nadcházející rok bude po všech stránkách lepší, ve znamení vracení se do normálu a umožní nám všem směřovat své úsilí k poskytování co nejkvalitnějších služeb. K tomu nám všem přeji hodně odhodlání a síly.

Ing. Lucie Blahutová
ředitelka organizace



ZÁKLADNÍ INFORMACE O ORGANIZACI

Vznik organizace:

Centrum sociálních služeb Jih, příspěvková organizace, byla zřízena usnesením Zastupitelstva městského obvodu Ostrava-Jih č. 0054/ZMOb-JIH/1822/4 ze dne 6. 6. 2019.

Hlavní účel a předmět činnosti organizace:

Poskytování vybraných sociálních služeb na území městského obvodu Ostrava-Jih v rozsahu povoleném rozhodnutím o registraci ve smyslu příslušných ustanovení zákona č. 108/2006 Sb., o sociálních službách, ve znění pozdějších předpisů, od 1. 1. 2020.

Rozhodnutí o registraci u Krajského úřadu MSK dle ustanovení § 81 zákona č. 108/2006 Sb., o sociálních službách, ve znění pozdějších předpisů:

PEČOVATELSKÁ SLUŽBA – číslo registrace 1013568

ODLEHČOVACÍ SLUŽBY – číslo registrace 4329206

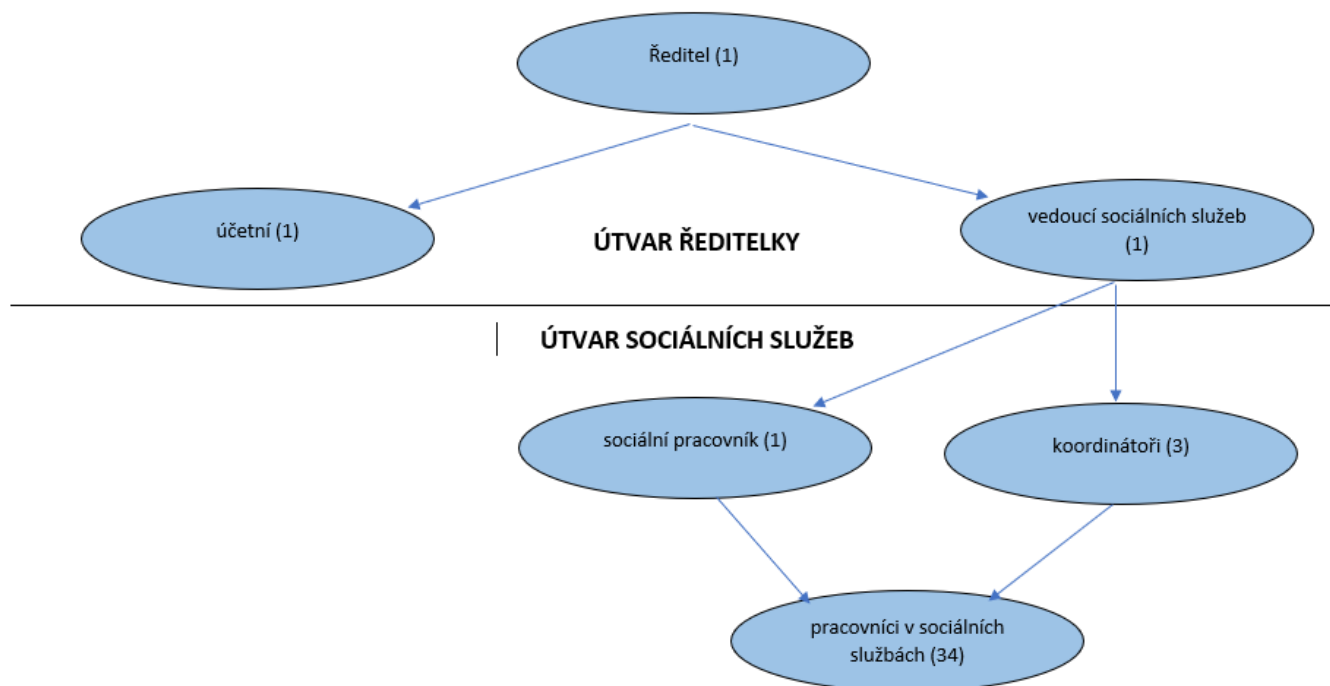
| | |
|--------------------------|--|
| Název organizace: | Centrum sociálních služeb Jih, příspěvková organizace |
| Sídlo organizace: | Odborářská 677/72, Ostrava-Hrabůvka, 700 30 |
| Statutární orgán: | Ing. Lucie Blahutová, ředitelka |
| Registrace: | v obchodním rejstříku vedeném u Krajského soudu v Ostravě, oddíl Pr 5334 |
| IČ: | 08238359 |
| DIČ: | CZ08238359 – neplátce DPH |
| Právní forma: | příspěvková organizace |
| Bankovní spojení: | Komerční banka, a.s. |
| Číslo účtu: | 123-72340207/0100 |
| Webové stránky: | www.cssj.cz |

Vedoucí pracovníci:

| | |
|------------------------|---------------------------|
| Ing. Lucie Blahutová | ředitelka |
| Mgr. Petr Popek | vedoucí sociálních služeb |
| Mgr. Monika Šefránková | sociální pracovník |



ORGANIZAČNÍ SCHÉMA



CELKOVÝ FYZICKÝ POČET ZAMĚSTNANCŮ V ORGANIZACI K 31. 12. 2021 (41)

PRACOVNÍCI V PŘÍMÉ PÉČI (38) – sociální pracovník, pracovníci v sociálních službách, koordinátoři

OSTATNÍ PRACOVNÍCI (3) – ředitel, vedoucí sociálních služeb, účetní



CENTRUM SOCIÁLNÍCH SLUŽEB JIH

SLUŽBY SOCIÁLNÍ PÉČE – VYHODNOCENÍ PLNĚNÍ ÚKOLŮ

PEČOVATELSKÁ SLUŽBA

Výnosy z prodeje služeb: 3 086,7 tis. Kč
Náklady: 20 843,0 tis. Kč

Pečovatelská služba je poskytována od 1. 1. 2020 na základě Rozhodnutí o registraci Krajského úřadu Moravskoslezského kraje ze dne 21. 8. 2019.

Sídlo služby: Odborářská 677/72, 700 30 Ostrava-Hrabůvka
Identifikátor služby: 1013568
Okamžitá kapacita: 28 uživatelů
Místo poskytování služby: Odborářská 677/72, 700 30 Ostrava-Hrabůvka
Horymírova 123, 700 30 Ostrava-Zábřeh

DPS Odborářská





POSLÁNÍ SLUŽBY

Poskytování potřebné pomoci seniorům a zdravotně postiženým občanům při zvládnání péče o vlastní osobu a domácnost, která nabídne možnost setrvání v jejich domácím prostředí, zachová přirozený životní styl, individualitu jednotlivce a jeho společenský život.

CÍLOVÁ SKUPINA UŽIVATELŮ SLUŽBY

Senioři a dospělí zdravotně postižení občané, kteří žijí ve vlastní domácnosti nebo v domě s pečovatelskou službou na území městského obvodu Ostrava-Jih a mají sníženou soběstačnost z důvodu věku, chronického onemocnění nebo zdravotního stavu.

PŘEHLED POSKYTOVANÝCH ÚKONŮ

- pomoc a podpora při podávání jídla a pití
- pomoc při oblékání a svlékání včetně speciálních pomůcek
- pomoc při prostorové orientaci, samostatném pohybu ve vnitřním prostoru
- pomoc při přesunu na lůžko nebo vozík
- pomoc při úkonech osobní hygieny
- pomoc při základní péči o vlasy a nehty
- pomoc při použití WC
- dovoz nebo donáška jídla
- pomoc při přípravě jídla a pití
- příprava a podání jídla a pití
- běžný úklid a údržba domácnosti
- běžné nákupy a pochůzky
- velký nákup
- praní a žehlení prádla
- zprostředkování kontaktu se společenským prostředím (doprovod)

PROVOZNÍ DOBA

Služba je zajišťována denně včetně sobot, nedělí i svátků. Provozní doba je od 7:00 do 19:00 hodin (dle individuálních potřeb jednotlivých uživatelů služby a aktuální kapacity služby).

PERSONÁLNÍ ZAJIŠTĚNÍ SLUŽBY

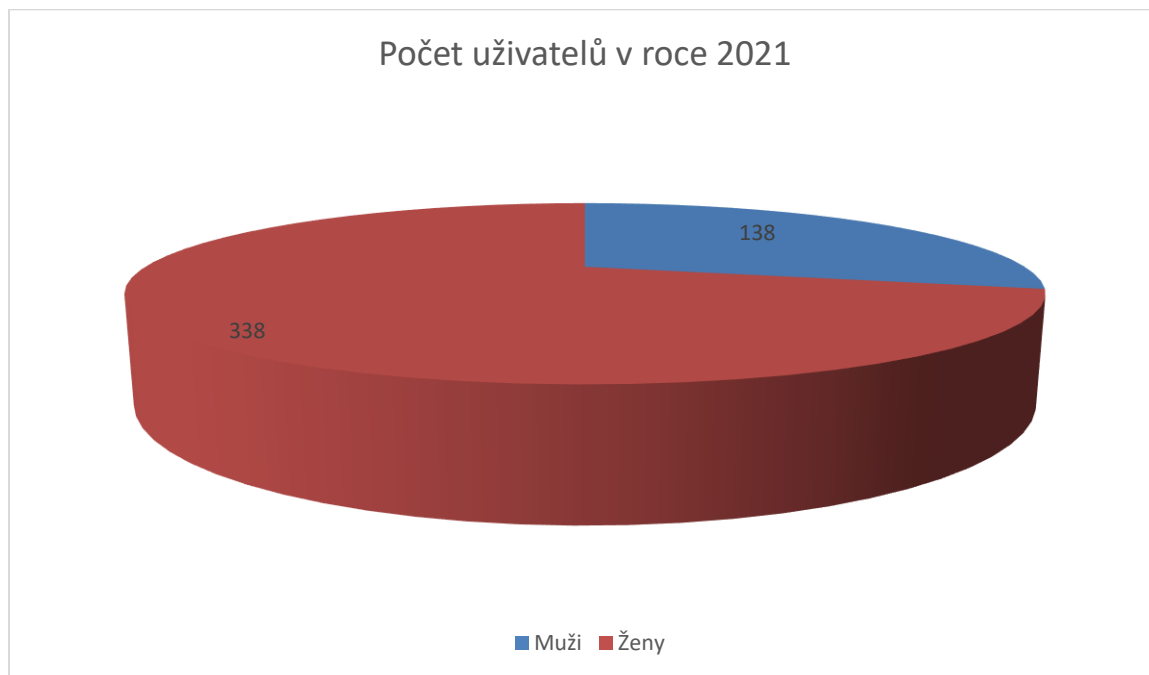
1 vedoucí sociálních služeb (přepočtený evidenční počet = 0,5)

1 sociální pracovník (přepočtený evidenční počet = 0,5)

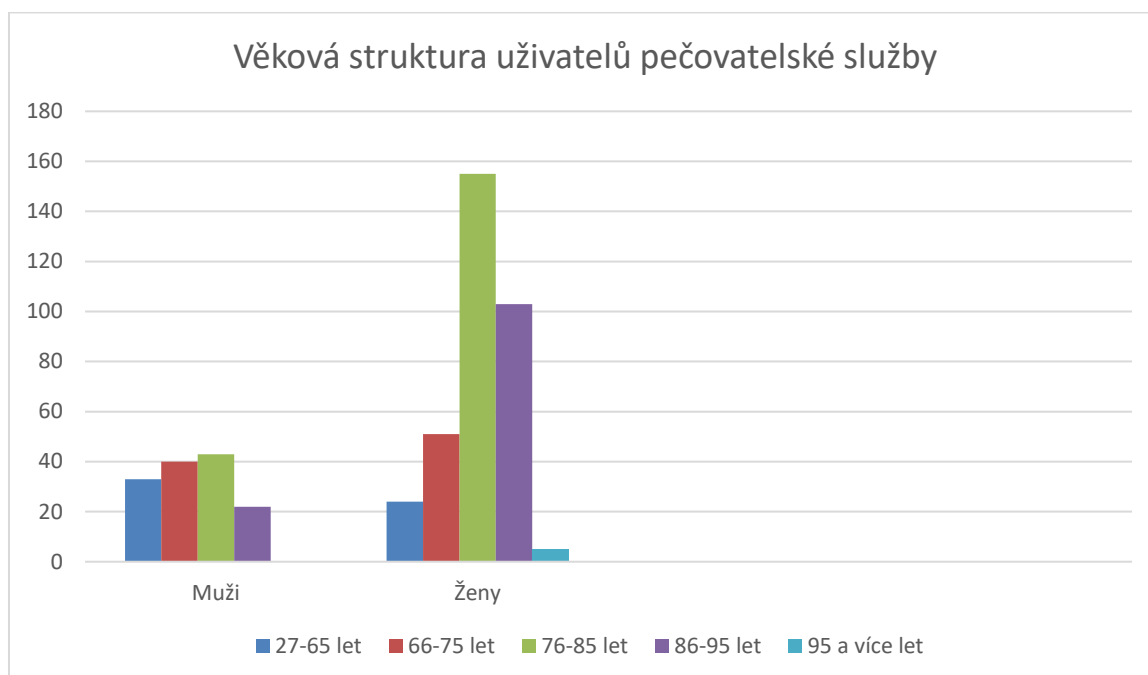
34 pracovníků v sociálních službách (přepočtený evidenční počet pracovníků = 28), z toho 3 koordinátoři sociálních služeb

V roce 2021 činil počet hodin při poskytování pečovatelské služby v domácnostech uživatelů 43 694, za stejné období bylo poskytnuto donáškou nebo dovozem 51 937 obědů.

STATISTICKÉ ÚDAJE O POČTU UŽIVATELŮ PEČOVATELSKÉ SLUŽBY V ROCE 2021

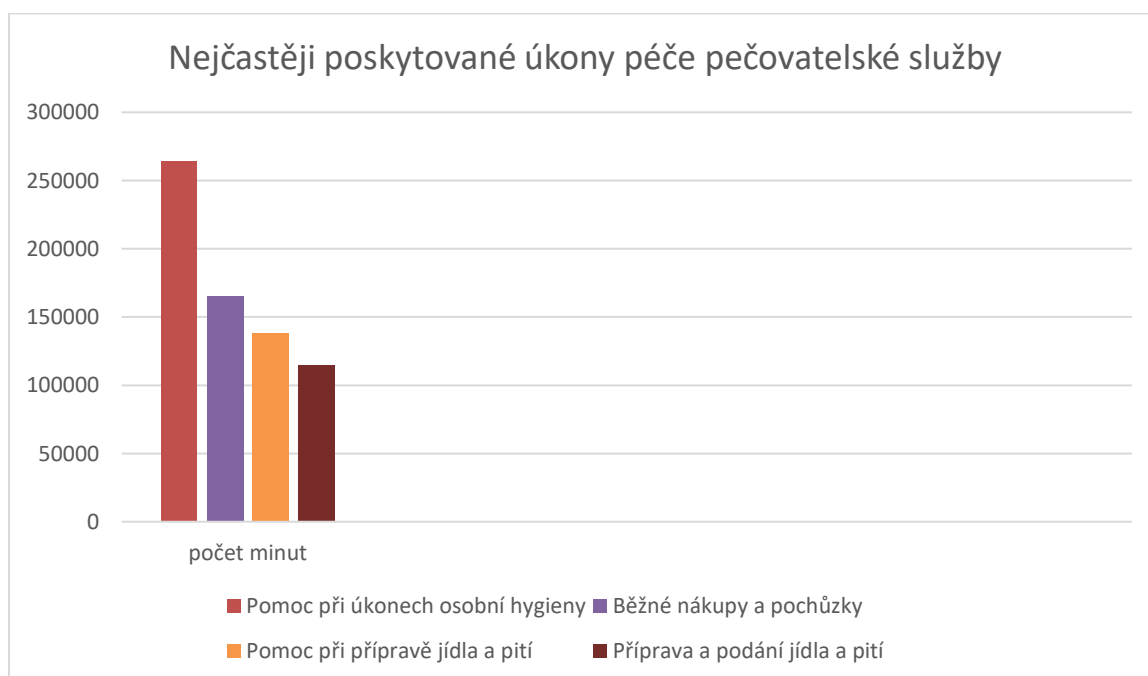


V roce 2021 byla pečovatelská služba poskytnuta celkem 476 obyvatelům městského obvodu Ostrava-Jih, z toho 138 mužům (29 %) a 338 ženám (71 %).



Průměrný věk uživatele pečovatelské služby byl 78 let.

V roce 2021 bylo více než 41 % uživatelů starších 75 let, 26 % uživatelů ve věku 86 let a více, 5 uživatelů bylo ve věkové kategorii 95+.



Pomoc při úkonech osobní hygieny = 340 199 minut

Běžné nákupy a pochůzky = 200 011 minut

Pomoc při přípravě jídla a pití = 193 567 minut

Příprava a podání jídla a pití = 115 014 minut



K zajištění realizace procesu zvyšování kvality pečovatelské služby jsou pracovníci v sociálních službách vybaveni přenosnými miniterminály, prostřednictvím kterých je evidována délka prováděných úkonů péče, na základě toho je pak vypočítána měsíční úhrada za poskytované služby.

Průměrná měsíční úhrada za poskytování pečovatelské služby za rok 2021 činila 740,44 Kč.

V roce 2021 byly odmítnuty 4 přijaté žádosti o poskytování pečovatelské služby, a to z důvodu plné kapacity.

Profesní rozvoj zaměstnanců pečovatelské služby

Oblast vzdělávání zaměstnanců je jednou ze základních priorit organizace při zajištění kvality poskytovaných sociálních služeb. Cílem je komplexní podpora zaměstnanců v dalším povinném vzdělávání dle zákona č. 108/2006 Sb., o sociálních službách, ve znění pozdějších předpisů.

V roce 2021 se zaměstnanci zúčastnili těchto vzdělávacích aktivit:

- únor 2021 – seminář „Problémové situace spojené s poskytováním pečovatelské služby (rozsah 3 hodiny – účast koordinátor pečovatelské služby),
- srpen 2021 – seminář „Jak napsat metodiku ke standardu č. 2 (rozsah 3 hodiny – účast koordinátor pečovatelské služby),
- září-listopad 2021 - vzdělávací program „Metodické vedení a manažerské dovednosti pro sociální pracovníky a vedoucí pracovníky sociálních služeb (rozsah 80 hodin – účast koordinátor pečovatelské služby),
- říjen 2021 – odborná stáž – Hospic Frýdek-Místek (rozsah 8 hodin – účast sociální pracovník),
- říjen 2021 – kurs „Základy první pomoci“ (rozsah 8 hodin – účast 33 pracovníků v sociálních službách, 3 koordinátoři pečovatelské služby, vedoucí sociálních služeb, sociální pracovník),
- říjen–listopad 2021 – odborná stáž – Centrum sociálních služeb Poruba, příspěvková organizace, pečovatelská služba (rozsah 8 hodin – účast 23 pracovníků v sociálních službách),
- listopad, prosinec 2021 – akreditovaný vzdělávací program „Asertivita a efektivní komunikace“ (rozsah 8 hodin – účast 23 pracovníků v sociálních službách).

Zaměstnanci organizace si dále rozšiřují své znalosti samostudiem odborné literatury, sledováním aktuálního dění souvisejícího se sociálními službami, mají k dispozici časopis „Sociální služby“ vydávaný Asociací poskytovatelů sociálních služeb ČR, již je organizace členem.

Pro rok 2022 je plánováno zajištění supervizních setkání, jejichž cílem bude zaručovat zpětnou vazbu v pomáhajících profesích, řešit syndrom vyhoření z psychické a fyzické zátěže, kazuistiku nespokojených, případně agresivních uživatelů, komunikaci s uživateli apod.

Informace o spolupracujících subjektech

Centrum sociálních služeb Jih, příspěvková organizace, spolupracuje s organizacemi a úřady veřejné správy, s pracovníky zdravotnických zařízení, praktickými a odbornými lékaři. Zaměstnanci organizace zprostředkovávají a předávají kontakty pro zajištění potřeb uživatelů, které nemůže pečovatelská služba sama zajistit (předávání kontaktů na úklidové firmy, rozvoz obědů poskytovaných komerčním způsobem, kadeřnické a pedikérské služby apod.). Probíhá spolupráce s rodinnými příslušníky a osobami blízkými, kteří se aktivně podílejí na péči o uživatele.

Od doby svého vzniku je organizace rovněž členem Asociace poskytovatelů sociálních služeb České republiky, aktivně se zapojuje do průzkumů, dotazníkových šetření, pořádaných konferencí a seminářů. Organizace je rovněž aktivním členem pracovní skupiny „Senioři“ v komunitním plánování sociálních služeb na území města Ostravy.

Od roku 2020 je organizace členem Potravinové banky a podílí se na zajištění potravinové pomoci potřebným obyvatelům městského obvodu Ostrava-Jih.

Informace o poděkováních a stížnostech

V průběhu roku 2021 obdržela organizace 15 písemných poděkování a pochval.

Byla evidována 1 stížnost, související s nevhodným chováním zaměstnance v přímé péči. Tato stížnost byla prošetřena a vyhodnocena jako neoprávněná.

ODLEHČOVACÍ SLUŽBY

Výnosy z prodeje služeb: 1 275,7 tis. Kč
Náklady: 5 664,8 tis. Kč

Odlehčovací služby jsou poskytovány od 1. 1. 2020 na základě Rozhodnutí o registraci Krajského úřadu Moravskoslezského kraje ze dne 21. 8. 2019.

Sídlo služby: Odborářská 677/72, 700 30 Ostrava-Hrabůvka
Identifikátor služby: 4329206
Kapacita: 14 lůžek
Místo poskytování služby: Odborářská 677/72, 700 30 Ostrava-Hrabůvka





Odlehčovací služby jsou poskytovány v části 1. NP bytového domu na ul. Odborářská 677/72 v Ostravě-Hrabůvce, který je součástí areálu, ve kterém se nachází 5 bytových domů ve vlastnictví městského obvodu Ostrava-Jih.

Prostory pro poskytování odlehčovací pobytové služby jsou organizací využívány na základě uzavřené smlouvy o nájmu.



Součástí areálu jsou i odpočinkové zóny, které mohou využívat kromě obyvatelů bytů rovněž uživatelé odlehčovací pobytové služby.

POSLÁNÍ SLUŽBY

Poskytnutí potřebné pomoci seniorům a zdravotně postiženým občanům, kteří pro různé překážky již nemohou zůstat sami ve svém domácím prostředí i za předpokladu zajištění pomoci terénní pečovatelské služby. Poskytovanou službou nabízíme rodinám zajištění potřebné péče o jejich příbuzné po nutnou dobu a možnost nezbytného odpočinku (při dovolené, pobytu v lázních, hospitalizaci v nemocnici apod.).

CÍLOVÁ SKUPINA

Senioři a dospělí zdravotně postižení občané, kteří z důvodu věku, chronického onemocnění nebo zdravotního postižení nemohou zůstat sami ve svém domácím prostředí bez pomoci jiné fyzické osoby i za předpokladu zajištění pečovatelské služby.

PROVOZNÍ DOBA

Služba je zajišťována nepřetržitě, 24 hodin denně včetně sobot, nedělí i svátků.

PERSONÁLNÍ ZAJIŠTĚNÍ SLUŽBY

1 vedoucí sociálních služeb (přepočtený evidenční počet = 0,5)

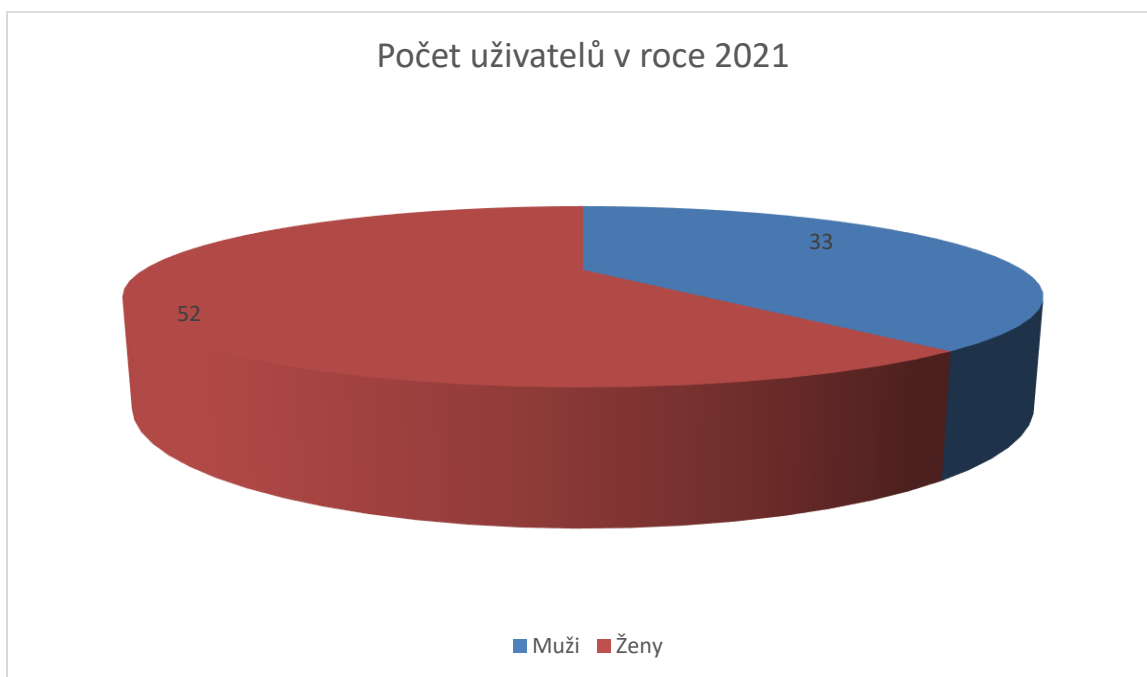
1 sociální pracovník (přepočtený evidenční počet = 0,5)

1 aktivizační pracovník

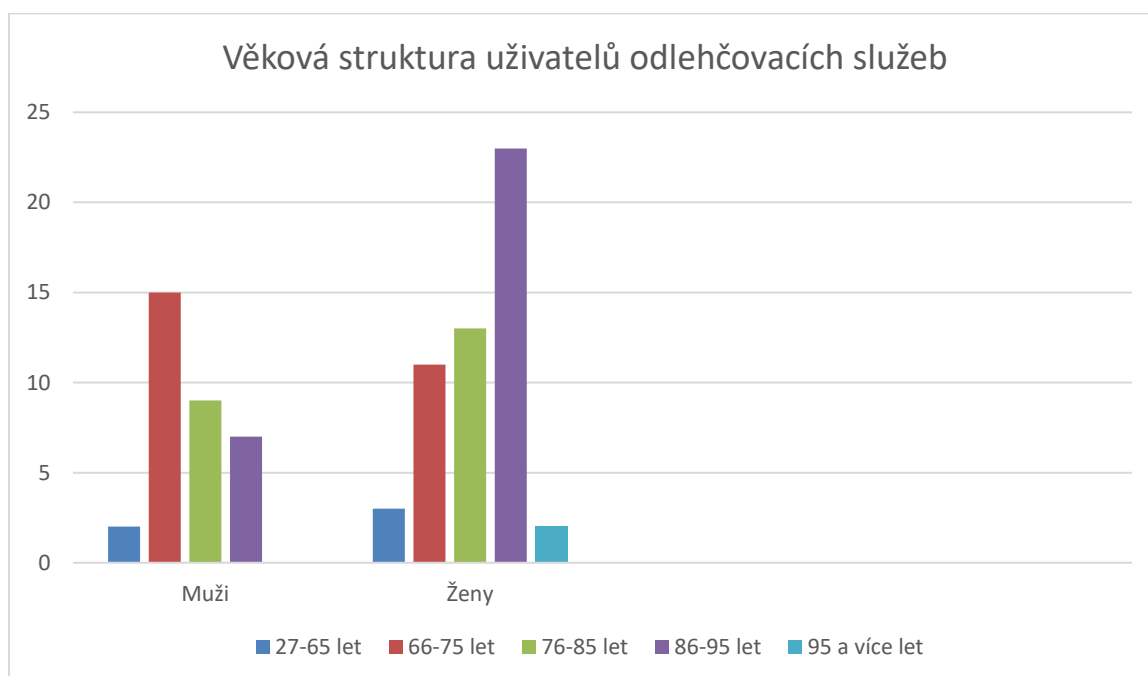
10 pracovníků v sociálních službách (přepočtený evidenční počet pracovníků = 5)



STATISTICKÉ ÚDAJE O POČTU UŽIVATELŮ ODLEHČOVACÍ SLUŽBY V ROCE 2021

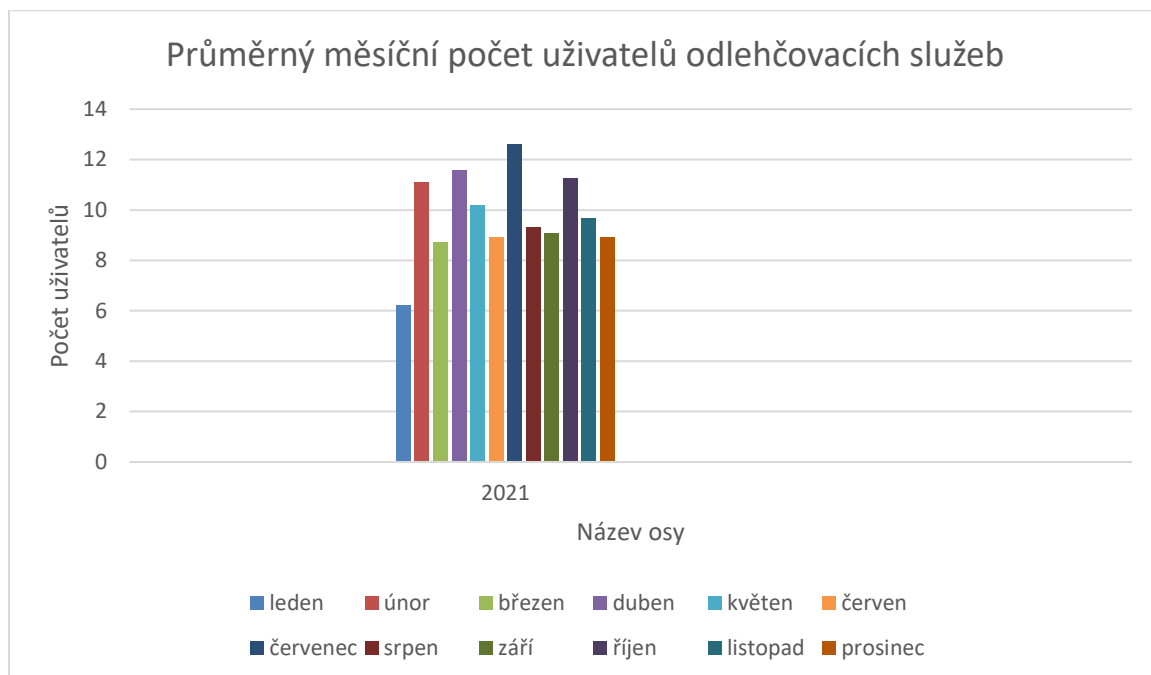


V roce 2021 byly odlehčovací služby poskytnuty celkem 85 uživatelům, z toho 52 ženám a 33 mužům.

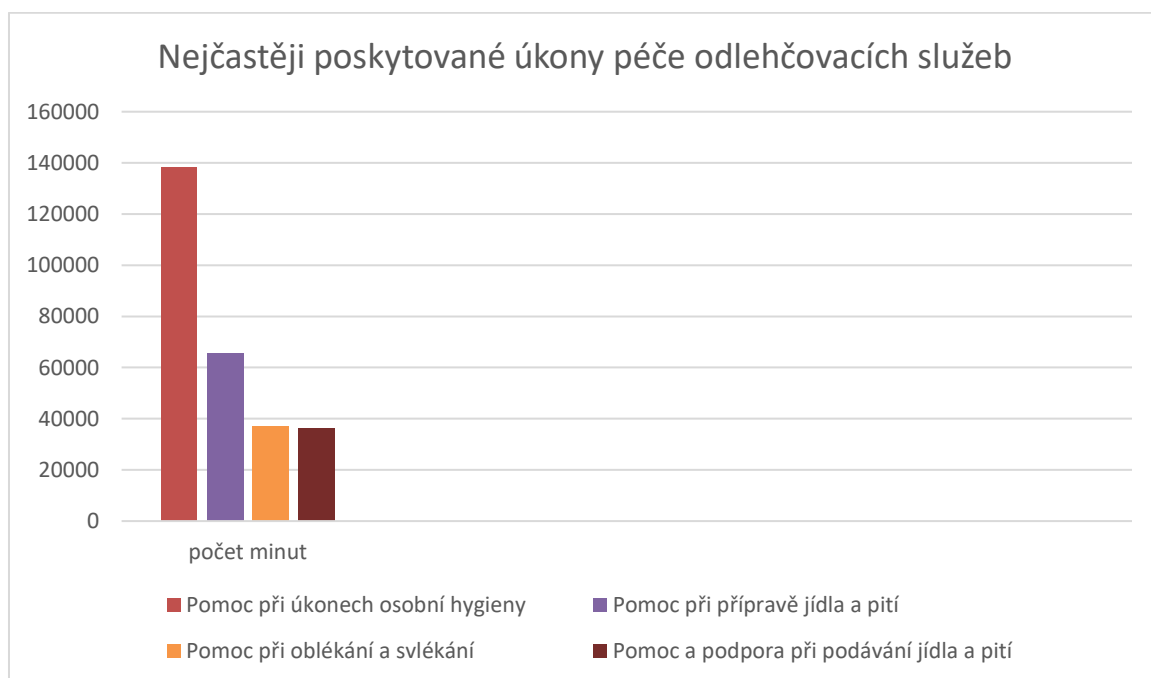


Průměrný věk uživatelů odlehčovacích služeb činil 79,74 let.

V roce 2021 bylo více než 30 % uživatelů ve věku 66-75 let, více než 25 % uživatelů ve věku 76-85 let, více než 35 % ve věku 86-95 let a 2 uživatelé byli ve věkové kategorii 95+.



Průměrná měsíční úhrada za poskytované odlehčovací služby v roce 2021 činila 5 721,67 Kč.



Pomoc při úkonech osobní hygieny = 138 244 minut

Pomoc při přípravě jídla a pití = 65 624 minut

Pomoc při oblékání a svlékání = 37 141 minut

Pomoc a podpora při podávání jídla a pití = 36 021 minut



Přehled počtu uživatelů odlehčovacích služeb za rok 2021 dle bydliště

| | |
|--------------------------|-----------|
| Ostrava-Jih | 51 |
| jiný obvod města Ostravy | 26 |
| okres Opava | 4 |
| okres Frýdek-Místek | 2 |
| okres Karviná | 2 |
| celkem | 85 |

Vytíženost odlehčovacích služeb v roce 2021

| měsíc | počet lůžkodnů | obloženost v % |
|---------------|----------------|----------------|
| leden | 192 | 44,24 |
| únor | 310 | 79,08 |
| březen | 270 | 85,25 |
| duben | 347 | 82,62 |
| květen | 315 | 72,58 |
| červen | 267 | 63,57 |
| červenec | 390 | 89,86 |
| srpen | 289 | 66,59 |
| září | 272 | 64,76 |
| říjen | 349 | 80,41 |
| listopad | 290 | 69,05 |
| prosinec | 276 | 63,59 |
| celkem | 3667 | 71,76 |

Obloženost (využití lůžko/den/uživatel) odlehčovacích služeb byla i v roce 2021 silně ovlivněna situací v souvislosti s epidemií COVID_19, kdy i nadále byla důsledně dodržována přijatá opatření k zamezení vzniku a šíření nákazy, kdy na každém pokoji byl ubytován pouze 1 uživatel, jeden pokoj byl vyčleněn jako pohotovostní pro případ výskytu nemoci u uživatelů služby.

Přehled o uživatelích s ukončeným pobytem v roce 2021

| Důvod ukončení pobytu | |
|-------------------------------------|-----------|
| pobytové zařízení sociálních služeb | 12 |
| zdravotnické zařízení | 9 |
| vlastní sociální prostředí | 54 |
| úmrť | 3 |
| CELKEM | 78 |

V roce 2021 bylo odmítnuto 12 zájemců o službu z důvodu naplněné kapacity.



K zajištění realizace procesu zvyšování kvality odlehčovacích služeb jsou pracovníci v sociálních službách vybaveni přenosnými miniterminály, prostřednictvím kterých je evidována délka prováděných úkonů péče, na základě toho je pak vypočítána měsíční úhrada za poskytnuté úkony.

CHARAKTERISTIKA POSKYTOVANÝCH ČINNOSTÍ

- UBYTOVÁNÍ je poskytováno ve 4 jednolůžkových a 5 dvoulůžkových pokojích;
- STRAVOVÁNÍ – celodenní stravování včetně možnosti specifických diet je zajištěno externí dodavatelskou firmou;
- POMOC PŘI OSOBNÍ HYGIENĚ A POMOC PŘI ZVLÁDÁNÍ BĚŽNÝCH ÚKONŮ PÉČE O VLASTNÍ OSOBU je zajištěno personálem pracoviště (pracovníky v sociálních službách) v rozsahu individuálních potřeb jednotlivých uživatelů služby;
- ZPROSTŘEDKOVÁNÍ KONTAKTU SE SPOLEČENSKÝM PROSTŘEDÍM, POMOC PŘI UPLATŇOVÁNÍ PRÁV A OPRÁVNĚNÝCH ZÁJMŮ
 - zařízení nebrání uživatelům ve využívání běžně dostupných služeb mimo zařízení
 - jsou podporovány kontakty s rodinou a blízkými osobami uživatele
 - poskytujeme poradenství v sociální oblasti
 - spolupracujeme s poskytovateli zdravotních a sociálních služeb i dalšími veřejnými institucemi
- SOCIÁLNĚ TERAPEUTICKÉ A AKTIVIZAČNÍ ČINNOSTI
 - zajišťovány prostřednictvím personálu pracoviště
 - uživatelé mají možnost dle zájmu účastnit se individuálních a skupinových aktivit, např. zapůjčení knih, vycházky do okolí, cvičení, hraní společenských her, kognitivní trénink, muzikofiletika, artefiletika, vzpomínkové aktivity, mezigenerační aktivity aj.
- LÉKAŘSKÁ A OŠETŘOVATELSKÁ PÉČE
 - zajištěna prostřednictvím spolupráce s praktickými lékaři uživatelů a terénními agenturami domácí péče, při náhlém zhoršení zdravotního stavu uživatele je zajištěna návštěva lékaře zdravotnické záchranné služby

Profesní rozvoj zaměstnanců odlehčovacích služeb

Oblast vzdělávání zaměstnanců je jednou ze základních priorit organizace při zajištění kvality poskytovaných sociálních služeb. Cílem je komplexní podpora zaměstnanců v dalším povinném vzdělávání dle zákona č. 108/2006 Sb., o sociálních službách, ve znění pozdějších předpisů.

V měsíci říjnu byl realizován akreditovaný kurz základní pomoci v rozsahu 8 hodin pro pracovníky v sociálních službách.

V závěru roku 2021 se pracovníci v sociálních službách zúčastnili odborné stáže v odlehčovací službě poskytované Slezskou Diakonií ve středisku Siloe na adrese Rolnická 55 v Ostravě-Nové Vsi.

V prosinci 2021 byl realizován pro pracovníky v přímé péči akreditovaný vzdělávací kurs „Asertivita a efektivní komunikace“ v rozsahu 8 hodin.

Zaměstnanci organizace si dále rozšiřují své znalosti samostudiem odborné literatury, sledováním aktuálního dění souvisejícího se sociálními službami, mají k dispozici časopis „Sociální služby“ vydávaný Asociací poskytovatelů sociálních služeb ČR, již je organizace členem.

Informace o poděkováních a stížnostech

V průběhu roku 2021 obdržela organizace 6 písemných poděkování. V uvedeném období byla přijata 1 stížnost a žádost o poskytnutí informací dle zákona č. 106/1999 Sb., o svobodném přístupu k informacím. Stížnost byla prošetřena a byla shledána jako částečně oprávněná. Následně byla přijata nápravná opatření k zamezení opakování porušení Vnitřních pravidel pro poskytování sociální služby. K žádosti o poskytnutí informací dle zákona č. 106/1999 Sb., o svobodném přístupu k informacím, byla zaslána písemná odpověď ve lhůtě stanovené výše uvedeným zákonem.

Informace o spolupracujících subjektech

Centrum sociálních služeb Jih, příspěvková organizace, spolupracuje s organizacemi a úřady veřejné správy, s pracovníky zdravotnických zařízení, praktickými a odbornými lékaři. Probíhá spolupráce s rodinnými příslušníky a osobami blízkými, kteří se aktivně podílejí na péči o uživatele.

V rámci realizace mezigeneračních aktivit byla navázána spolupráce s mateřskými školami městského obvodu Ostrava-Jih.

Spolupráce s MŠ Zlepšovatelů - „Mikulášská nadílka pod okny“



Spolupráce s MŠ J. Maluchy





Spolupráce s Tatra clubem Ostrava



Aktivizační činnosti uživatelů odlehčovací služby





Aktivizace uživatelů na fitness hřišti v areálu DPS Odborářská

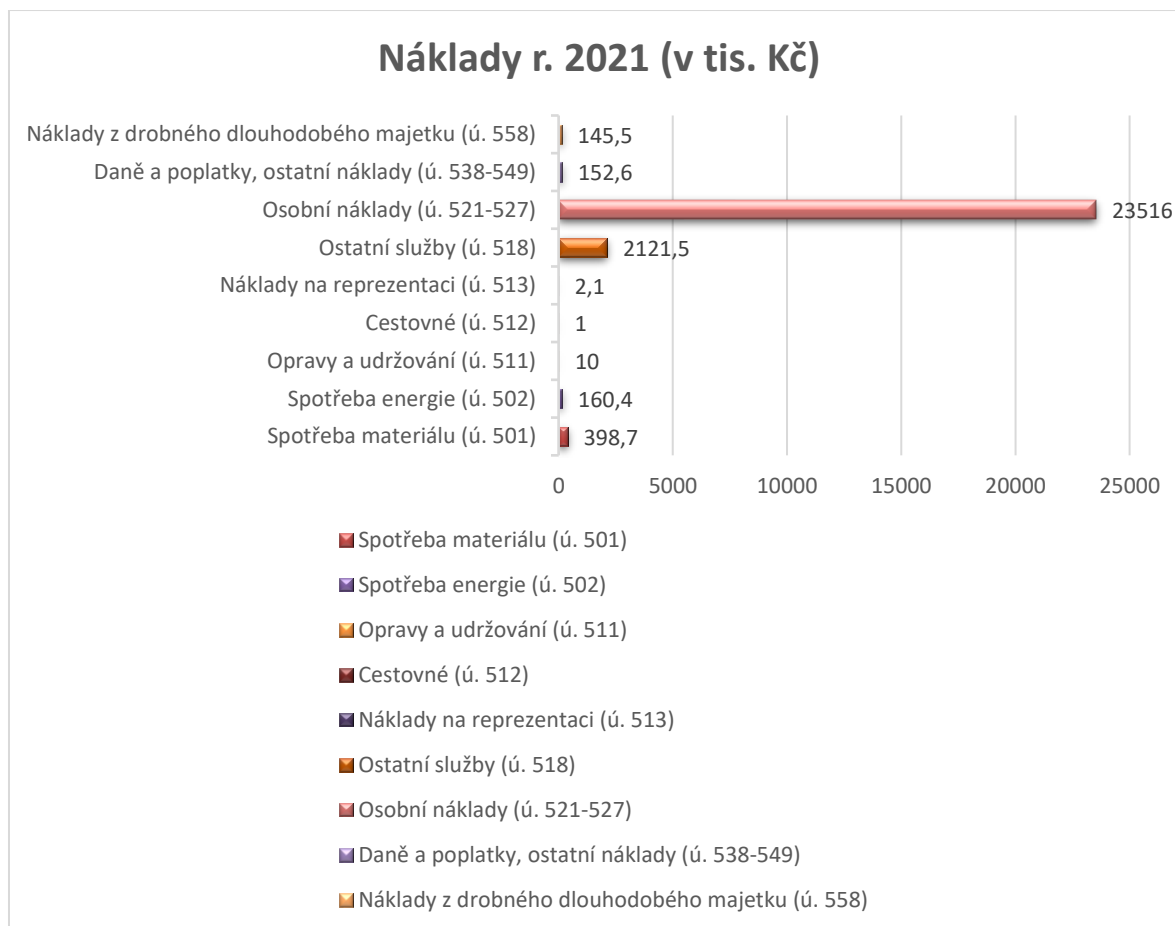




VYHODNOCENÍ HOSPODAŘENÍ ORGANIZACE ZA ROK 2021

Rozpočet nákladů a výnosů pro rok 2021 byl sestaven jako vyrovnaný.

ROZBOR NÁKLADŮ DLE SKUTEČNÉHO ČERPÁNÍ



Celkové náklady za rok 2021 činily 26 507 771,10 Kč.

Spotřeba materiálu - 398,7 tis. Kč (1,5 % z celkových nákladů), z toho:

- ochranné pracovní pomůcky (166,5 tis. Kč) – pracovní oděvy a obuv pro zaměstnance v přímé péči, nákup roušek, respirátorů a rukavic,
- čisticí prostředky (88,4 tis. Kč) – nákup drogerie, čistících a pracích prostředků, mycí a dezinfekční prostředky,
- tisk a odborná literatura (0,7 tis. Kč) – nákup knih, předplatné časopisu „Sociální služby“,
- drobný dlouhodobý majetek s pořizovací cenou do 2 999,99 Kč (12,2 tis. Kč) – obměna a doplnění stávajícího nevyhovujícího drobného majetku,
- kancelářské potřeby (89,7 tis. Kč) – nákup tonerů, kancelářského papíru aj.
- ostatní provozní spotřební materiál (31,7 tis. Kč) – nákup materiálu na opravy, baterie, vizitky, zhotovení klíčů, propagační letáky, vybavení lékárníček, materiál na úklid (mopy) aj.,
- věcné dary (9,5 tis. Kč) – dary pro uživatele odlehčovacích služeb (inkontinenční pomůcky, antidekubitní matrace).



Spotřeba energie - 160,4 tis. Kč (0,6 % z celkových nákladů), z toho

- náklady na spotřebu elektrické energie (73,2 tis. Kč) – spotřeba elektrické energie při poskytování pobytové odlehčovací služby, společných prostor a zázemí pro pečovatelskou terénní službu, kanceláře vedení,
- náklady na teplo (87,2 tis. Kč)

Opravy a udržování – 10,0 tis. Kč (0,04 % z celkových nákladů)

- náklady na opravu tiskárny, výměna pneu u služebního vozidla)

Cestovné – 1,0 tis. Kč (0,004 % z celkových nákladů)

- náklady na cestovní náhrady zaměstnanců při pracovních cestách

Náklady na reprezentaci – 2,1 tis. Kč (0,01 % z celkových nákladů)

- náklady na občerstvení

Ostatní služby – 2 121,5 tis. Kč (8,0 % z celkových nákladů), z toho

- náklady na poštovné (6,1 tis. Kč)
- náklady na bankovní výlohy (5,9 tis. Kč)
- náklady na datové a hlasové služby (74,2 tis. Kč)
- náklady za služby spojené s nájmem prostor pro poskytování soc. služeb (777,7 tis. Kč)
- náklady na softwarové služby používaných informačních systémů (113,5 tis. Kč)
- náklady na poradenské a právní služby (34,8 tis. Kč)
- náklady na školení a vzdělávání zaměstnanců (118,2 tis. Kč)
- náklady na služby spojené s dovozem stravy a rozvozem obědů (702,3 tis. Kč)
- náklady na dopravu a vstupné na zájezdy pro seniory (58,1 tis. Kč)
- náklady na jízdné – karty ODIS (111,8 tis. Kč)
- náklady na inzerci (30,0 tis. Kč)
- náklady na služby spojené s internetem, úprava webových stránek (5,5 tis. Kč)
- náklady na likvidaci odpadu (54,3 tis. Kč)
- náklady na služby spojené s BOZP a PO (6,0 tis. Kč)
- náklady na revize (1,6 tis. Kč)
- náklady na ostatní služby (21,5 tis. Kč) – např. mytí oken, poplatek za členství v potravinové bance, poplatek za členství v Asociaci poskytovatelů sociálních služeb ČR aj.

Osobní náklady – 23 516 tis. Kč (88,7 % z celkových nákladů), z toho

- mzdové náklady (17 060,1 tis. Kč) – náklady na platy zaměstnanců, náhrady, ostatní osobní náklady, odměny
- zákonné sociální pojištění (5 621,1 tis. Kč) – sociální a zdravotní pojištění za zaměstnance hrazené zaměstnavatelem
- jiné sociální pojištění (72,7 tis. Kč) – zákonné pojištění odpovědnosti zaměstnavatele (Kooperativa)
- zákonné sociální náklady (762,1 tis. Kč) – náklady na stravné zaměstnanců, základní příděl do FKSP, náklady na lékařské prohlídky

Jiné daně a poplatky – 152,6 tis. Kč (0,6 % z celkových nákladů)

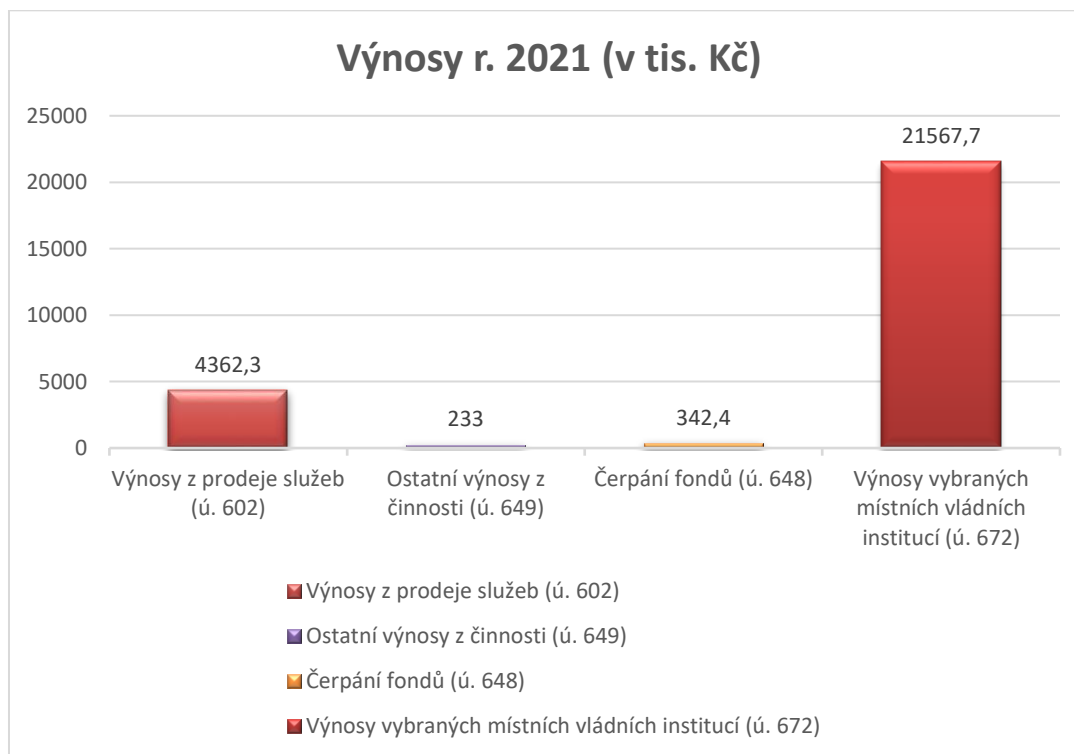
- rozhlasové a televizní poplatky, pojištění bankovní karty, správní poplatky, odvod za nesplnění podílu zaměstnávání osob se zdravotním postižením



Náklady z drobného dlouhodobého majetku – 145,5 tis. Kč (0,5 % z celkových nákladů)

- náklady na pořízení drobného majetku v pořizovací ceně do 40 tis. Kč na obnovu stávajícího nevyhovujícího a pořízení nového vybavení pro poskytované sociální služby (PC, notebook, tiskárna)

ROZBOR VÝNOSŮ DLE SKUTEČNÉHO ČERPÁNÍ



Celkové výnosy za rok 2021 činily 26 505 444,85 Kč.

Výnosy z prodeje služeb – 4 362,3 tis. Kč (16,5 % z celkových výnosů), z toho

- výnosy za ubytování od uživatelů odlehčovacích služeb (616,0 tis. Kč)
- výnosy za poskytované sociální služby od uživatelů odlehčovacích služeb (659,6 tis. Kč)
- výnosy za poskytované sociální služby od uživatelů pečovatelské služby (3 086,7 tis. Kč)

Ostatní výnosy z činnosti – 233 tis. Kč (0,9 % z celkových výnosů)

- věcné dary, výnosy od zdravotních pojišťoven za povinné testování zaměstnanců v souvislosti s epidemií COVID_19, náhrada nákladů na soudní řízení (vymáhání pohledávky za neuhrazené sociální služby)

Čerpání fondů – 342,4 tis. Kč (1,3 % z celkových výnosů)

- čerpání fondu odměn na odměny zaměstnanců (52,4 tis. Kč) a na překročení prostředků na platy zaměstnanců za prosinec 2021 (290 tis. Kč)



Výnosy z transferů – příspěvky a dotace – 21 567,7 tis. Kč (81,4 % z celkových výnosů), z toho:

- příspěvek na provoz od zřizovatele ÚMOB Ostrava-Jih (14 395 tis. Kč)
 - pro rok 2021 byl organizaci schválen příspěvek na provoz ve výši 14 325 tis. Kč, z toho 30 tis. Kč na odpisy movitého majetku. V průběhu roku došlo k úpravě /zvýšení závazného ukazatele/ příspěvku na provoz odlehčovací služby o 100 tis. Kč na základě usnesení Rady městského obvodu Ostrava-Jih č. 5162/RMOB-JIH/1822/91 ze dne 11. 11. 2021; příspěvek na odpisy movitého majetku byl vrácen v plné výši (30 tis. Kč) z důvodu pořízení služebního vozidla v prosinci 2021,
- účelový příspěvek na spolufinancování nákladů na zájezdy pro seniory (53,2 tis. Kč)
 - účelovým příspěvkem na spolufinancování nákladů projektu „Poznávací zájezdy pro seniory“ byl organizaci zvýšen závazný ukazatel – příspěvek na provoz ve výši 58,7 tis. Kč na základě usnesení Rady městského obvodu Ostrava-Jih č. 4842/RMOB-JIH/1822/84 ze dne 26. 8. 2021. Příspěvek byl čerpán ve výši 53,2 tis. Kč, z důvodu snížení celkových skutečně vynaložených uznatelných nákladů na realizaci projektu oproti celkovým předpokládaným uznatelným nákladům. Vratka nevyčerpaného příspěvku (5,5 tis. Kč) byla zaslána zřizovateli na základě finančního vypořádání dne 13. 12. 2021.
- dotace z rozpočtu Moravskoslezského kraje v rámci dotačního „Programu na podporu zdravého stárnutí v MSK pro rok 2021“ (12,1 tis. Kč)
 - dotace z rozpočtu MSK na realizaci projektu „Poznávací zájezdy pro seniory“ byla organizaci usnesením zastupitelstva MSK č. 3/227 ze dne 17. 3. 2021 poskytnuta ve výši 13,3 tis. Kč na základě smlouvy č. 03388/2021/SOC. Dotace byla čerpána ve výši 12,1 tis. Kč, z důvodu snížení celkových skutečně vynaložených uznatelných nákladů na realizaci projektu oproti celkovým předpokládaným uznatelným nákladům. Vratka nevyčerpané dotace (1,2 tis. Kč) byla zaslána zřizovateli v souladu s ustanovením smlouvy o poskytnutí dotace na základě závěrečného vyúčtování dotace dne 13. 12. 2021.
- dotace z rozpočtu MSK (kapitoly 313 – MPSV) na podporu poskytování sociálních služeb vč. dofinancování (4 542 tis. Kč)
 - dotace z rozpočtu MSK v rámci dotačního „Programu na podporu poskytování sociálních služeb pro rok 2021“ financovaného z kapitoly 313 MPSV státního rozpočtu, byla organizaci poskytnuta usnesením zastupitelstva MSK č. 3/230 ze dne 17. 3. 2021 poskytnuta ve výši 4 049 tis. Kč dle smlouvy č. 00737/2021/SOC
 - dodatkem č. 1 ke smlouvě č. 00737/2021/SOC na základě usnesení zastupitelstva MSK č. 5/459 ze dne 16. 9. 2021 byla dotace navýšena na 4 542 tis.
 - dotace byla vyčerpana v plné výši. Finanční vypořádání dotace bude předloženo poskytovateli v souladu se smlouvou.
- dotace MPSV na mimořádné ohodnocení zaměstnanců v souvislosti s epidemií COVID_19 – program podpory „C“ (2 495,2 tis. Kč)
- dotace ze státního rozpočtu na podporu mimořádného finančního ohodnocení zaměstnanců v sociálních službách v souvislosti s epidemií COVID_19 byla organizaci poskytnuta na základě rozhodnutí MSPV č.j. MPSV-2021/75915-227 ve výši 2 495,2 Kč. Dotace byla čerpána v souladu s podmínkami rozhodnutí na úhradu odměn zaměstnanců organizace a zákonných odvodů na sociální a zdravotní pojištění hrazené zaměstnavatelem v plné výši.
- dotace MPSV na financování vícenákladů a výpadků finančních zdrojů v souvislosti s epidemií COVID_19 – program podpory „E“ (70,2 tis. Kč)
 - dotace ze státního rozpočtu na financování zvýšených provozních výdajů a sanaci výpadků příjmů v souvislosti s přijímáním karanténních, mimořádných a krizových



CENTRUM SOCIÁLNÍCH SLUŽEB JIH

opatření v sociálních službách v souvislosti s epidemií COVID_19 byla organizaci poskytnuta na základě rozhodnutí MSPV č.j. MPSV-2021/112452-227 ve výši 70,2 tis. Kč. Dotace byla čerpána v souladu s podmínkami rozhodnutí v plné výši.

Výsledek hospodaření za rok 2021 = - 2 326,25 Kč

Zhoršený výsledek hospodaření organizace navrhuje uhradit z prostředků rezervního fondu ze zlepšeného výsledku hospodaření z minulých let.

Příspěvková organizace bude i v roce 2022 hospodařit v maximálně úsporném režimu a přijímat opatření vedoucí k celkovému zefektivnění poskytovaných sociálních služeb.

Hospodaření organizace bude směřovat k vyrovnanému hospodářskému výsledku tak, aby odpovídal kritériím vyrovnávací platby dle Smlouvy o závazku veřejné služby a platbě za jeho výkon uzavřené mezi organizací a Moravskoslezským krajem.

PROJEKTY 2021

Zastupitelstvo Moravskoslezského kraje dne 17. 6. 2021 usnesením č. 4/349 rozhodlo o poskytnutí účelové dotace v rámci Programu na podporu zvýšení kvality sociálních služeb poskytovaných v Moravskoslezském kraji na rok 2021 ve výši 979 000 Kč na realizaci projektu „Rekonstrukce bytových jednotek pro zvýšení kapacity odlehčovací služby“. Cílem tohoto projektu je navýšení stávající kapacity odlehčovací pobytové služby o 6 lůžek a uspokojení rostoucí poptávky po tomto druhu služby. Plánované navýšení kapacity odlehčovací služby vychází z potřeb a cílů deklarovaných v Komunitním plánu sociálních služeb statutárního města Ostrava.

Na financování projektu byl organizaci poskytnut zřizovatelem účelový investiční příspěvek ve výši 3 021 000 Kč na základě usnesení Zastupitelstva městského obvodu Ostrava-Jih č. 0,47/ZMOB-JIH/1822/13 ze dne 10. 6. 2021.

Doba realizace projektu dle žádosti o poskytnutí dotace z rozpočtu MSK je od 1. 1. 2021 do 30. 6. 2022.



PŘEHLED O STAVU ZAMĚSTNANCŮ A PLATECH

K 31. 12. 2021 činil fyzický stav zaměstnanců 41 osob v hlavním pracovním poměru.

| PRACOVNÍ POZICE | POČET PRACOVNÍKŮ | PŘEPOČTENÝ ÚVAZEK PRO PEČOVATELSKOU SLUŽBU | PŘEPOČTENÝ ÚVAZEK PRO ODLEHČOVACÍ SLUŽBY |
|---------------------------------|------------------|--|--|
| ŘEDITELKA | 1 | 0,5 | 0,5 |
| VEDOUcí SOCIÁLNÍCH SLUŽEB | 1 | 0,5 | 0,5 |
| SOCIÁLNÍ PRACOVNÍK | 1 | 0,5 | 0,5 |
| ÚČETNÍ | 1 | 0,5 | 0,5 |
| KOORDINÁTOR | 3 | 3 | 0 |
| PRACOVNÍK V SOCIÁLNÍCH SLUŽBÁCH | 34 | 29 | 5 |

V průběhu roku 2021 došlo k personálním změnám, a to z těchto důvodů:

- ukončení pracovního poměru uplynutím sjednané doby 1 zaměstnankyně (pracovnice v sociálních službách)
- ukončení pracovního poměru na vlastní žádost 1 zaměstnankyně (pracovnice v sociálních službách)
- vznik pracovního poměru – 4 zaměstnankyně (pracovnice v sociálních službách)

Nízká míra fluktuace za rok 2021 (4,85 %) je předpokladem udržení potenciálu a růstu kvality poskytovaných sociálních služeb.

Pracovní neschopnost v rámci celé organizace za rok 2021 činila 5,08 %, celkem bylo pro nemoc zameškáno 908 kalendářních dnů.

Průměrný plat v organizaci za rok 2021 činil 34 213,17 Kč, což představuje meziroční nárůst o 7,8 % oproti roku 2020.

Průměrná platová třída v organizaci = 5,9



Rozbor nákladů na platy zaměstnanců (v tis. Kč)

| Popis položky | Stav k 31. 12. 2021 |
|--|---------------------|
| tarifní platy | 10 398 |
| náhrady | 2 136 |
| odměny | 1 954 |
| příplatky za vedení | 216 |
| osobní příplatky | 1 064 |
| příplatky za soboty, neděle a svátky | 614 |
| příplatky za přesčas | 22 |
| ostatní příplatky (za dělenou směnu, zvláštní příplatky) | 298 |
| PLATY CELKEM | 16 702 |
| OON - DPČ | 253 |
| OON - DPP | 105 |
| OON CELKEM | 358 |
| CELKEM PROSTŘEDKY NA PLATY A OON | 17 060 |

V roce 2021 bylo uzavřeno celkem 12 dohod mimo pracovní poměr, z toho 9 dohod o provedení práce a 3 dohody o pracovní činnosti.

Dohody o pracovní činnosti byly uzavřeny na tyto práce:

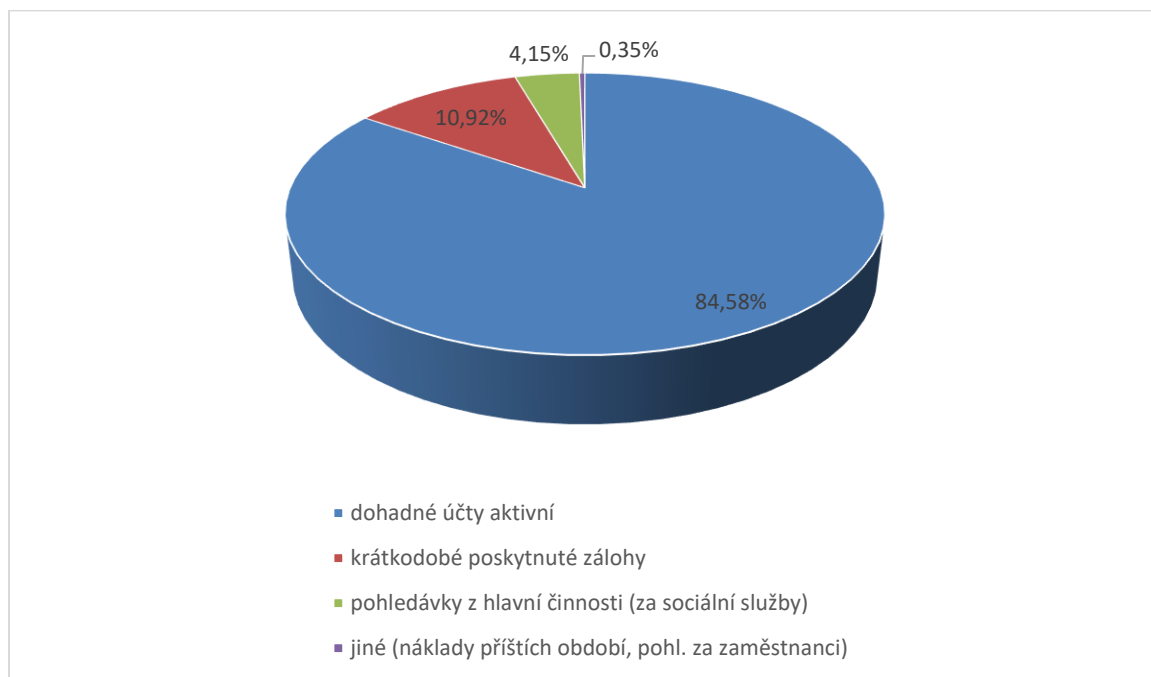
- mzdová účetní – zpracování mezd pro zaměstnance organizace (1)
- pracovník pro zajištění rozvozu obědů (1)
- pracovník úklidu (1) – po vyčerpání 300 hodin DPP

Dohody o provedení práce byly uzavřeny za účelem:

- zajištění úklidu v objektu organizace DPS Odborářská (1)
- zajištění poskytování sociálních služeb v terénu – při nedostatku pracovníků v HPP z důvodu nemoci, čerpání dovolených apod. (1)
- zajištění povinného testování zaměstnanců na COVID_19 zdravotnickým pracovníkem (1)
- zajištění doprovodu účastníků zájezdů pořádaných organizací – hrazeno z dotace MSK a účelového příspěvku zřizovatele (3)
- zajištění drobných oprav a údržby majetku organizace (1)
- zajištění rozvozu obědů při nedostatku personálu na HPP (2).



Pohledávky k 31. 12. 2021

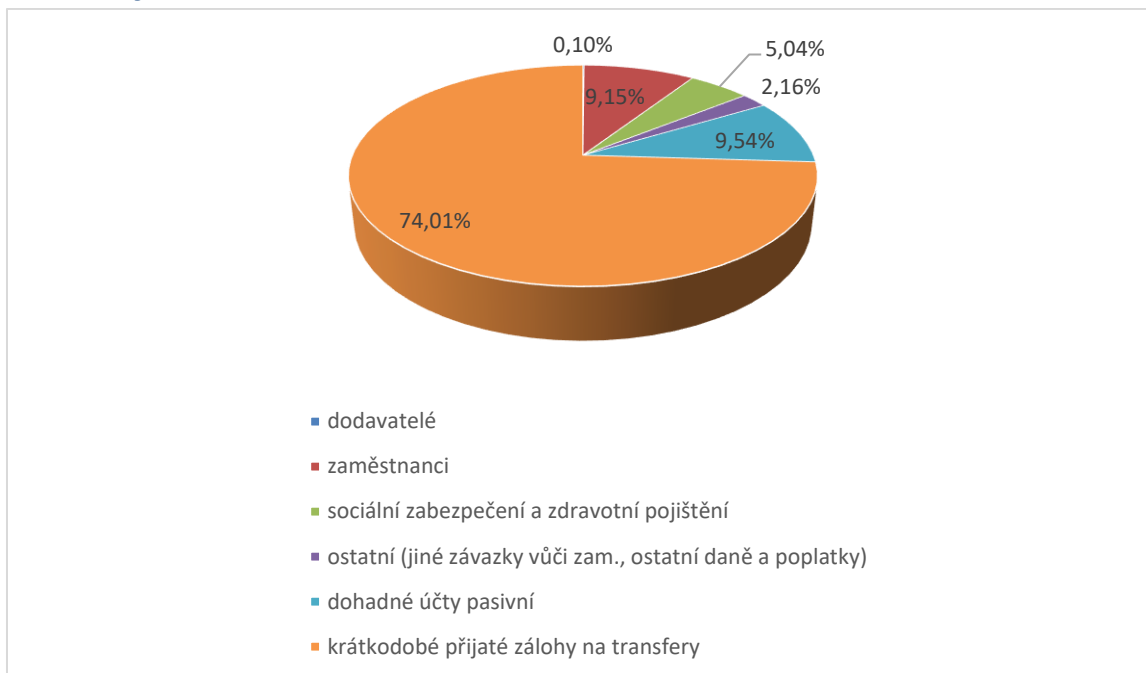


Krátkodobé pohledávky k 31. 12. 2021 činily celkem 8 403 094 Kč.

- Odběratelé (16 083 Kč) – pohledávky za zdravotními pojišťovnami za provedené testy na COVID-19
- Krátkodobé poskytnuté zálohy (917 980 Kč) – zálohy na energie, zálohy na služby
- Krátkodobé pohledávky z hlavní činnosti za sociální služby (349 225 Kč)
- z toho 3 pohledávky po lhůtě splatnosti ve výši 868 Kč, z nichž 2 vznikly z důvodu úmrtí uživatele a jsou předmětem dědického řízení a 1 pohledávka ve výši 98 Kč je za Policií ČR (vystavena faktura za poskytnuté sociální služby, která nebyla uhrazena do 31.12.2021)
- Pohledávky za zaměstnanci (2 188 Kč) – pohledávka za stravné
- Náklady příštích období (10 191 Kč) – faktury za hosting domény, službu datového trezoru, zákaznickou podporu IS POHODA
- Dohadné účty aktivní (7 107 427 Kč) – nevyúčtované dotace z roku 2021, z toho:
Dotace MPSV na úhradu vícenákladů v souvislosti s COVID-19 (70 191 Kč)
Dotace MPSV na odměny vč. odvodů pro zaměstnance v souvislosti s COVID-19 (2 495 236 Kč)
Dotace MSK (MPSV-SR kapitola 313) na platy zaměstnanců (4 542 000 Kč)



Závazky k 31. 12. 2021



Krátkodobé závazky k 31. 12. 2021 činily celkem 10 926 003,74 Kč.

Krátkodobé závazky dle členění:

- dodavatelé (faktura za zimní pneu na služební vozidlo) ve výši 10 008,37 Kč
- zaměstnanci (mzdy zaměstnanců vč. DPP a DPČ za 12/2021) ve výši 1 000 055 Kč
- sociální zabezpečení a zdravotní pojištění (za 12/2021) ve výši 551 177 Kč
- dohadné účty pasivní ve výši 1 042 763,37 Kč (nevyfakturované služby za 12/2021)
- ostatní (daň z příjmu za 12/2021, srážky z mezd, výdaje příštích období) ve výši 235 573 Kč
- krátkodobé přijaté zálohy na transfery (nevyúčtované dotace z r. 2021) ve výši 8 086 427 Kč, z toho:
 - Dotace MSK na projekt „Rekonstrukce bytových jednotek pro zvýšení kapacity odlehčovací služby“ (979 000 Kč)
 - Dotace MPSV na úhradu vícenákladů v souvislosti s COVID-19 (70 191 Kč)
 - Dotace MPSV na odměny vč. odvodů pro zaměstnance v souvislosti s COVID-19 (2 495 236 Kč)
 - Dotace MSK (MPSV-SR kapitola 313) na platy zaměstnanců (4 542 000 Kč)



Tvorba a použití peněžních fondů

v tis. Kč

| Název fondu | Stav k 1.1.2021 | Tvorba fondu | Čerpání fondu | Stav fondu k 31.12.2021 |
|----------------------------------|-----------------|--------------|---------------|-------------------------|
| Fond odměn | 800 | 0 | 342,4 | 457,6 |
| FKSP | 214,4 | 338,6 | 138 | 415 |
| Rezervní fond ze zlepšeného VH | 210 | 0 | 85,9 | 124,1 |
| Rezervní fond z ostatních titulů | 8 | 6,2 | 0 | 14,2 |
| Fond investiční | 0 | 5494,9 | 1494,9 | 4000 |

Fond odměn byl v roce 2021 čerpán na odměny zaměstnanců a překročení prostředků na platy zaměstnanců

Fond kulturních a sociálních potřeb v roce 2021 byl tvořen základním přidělem z platů zaměstnanců organizace ve výši 338 574,88 Kč.

FKSP byl v roce 2021 čerpán ve výši 138 000 Kč v souladu s vyhláškou č. 114/2002 Sb. o FKSP, v platném znění, na tyto účely:

- finanční dary při příležitosti životních jubileí zaměstnanců (9 000 Kč),
- poukazy EDENRED multi pro zaměstnance (129 000 Kč).

Rezervní fond ze zlepšeného výsledku hospodaření v roce 2021 nebyl tvořen. Prostředky fondu ve výši 85 910 Kč byly použity k posílení fondu investic na úhradu projektové dokumentace.

Rezervní fond z ostatních titulů byl v roce 2021 tvořen z finančních darů ve výši 6 200 Kč, v roce 2021 nebyl čerpán.

Fond investiční byl v roce 2021 tvořen ve výši 5 494 910 Kč, a to:

- převodem zdrojů rezervního fondu (85 910 Kč) na úhradu projektové dokumentace
- účelovým investičním příspěvkem zřizovatele (400 000 Kč) na pořízení služebního vozidla
- účelovým investičním příspěvkem zřizovatele (4 000 000 Kč) na financování projektu „Rekonstrukce bytových jednotek pro zvýšení kapacity odlehčovací služby“
- investiční dotací z rozpočtu MSK (979 000 Kč) na projekt „Rekonstrukce bytových jednotek pro zvýšení kapacity odlehčovací služby“
- účelovým příspěvkem na odpisy (30 000 Kč) služebního vozidla.

Čerpání fondu investic v roce 2021 ve výši 1 494 900 Kč:

- úhrada nákladů na projektovou dokumentaci (85 910 Kč)
- nákup služebního vozidla Opel Combo Life (400 000 Kč)
- vratka části účelového investičního příspěvku zřizovatele ve výši poskytnuté dotace z rozpočtu MSK (979 000 Kč) na projekt „Rekonstrukce bytových jednotek pro zvýšení kapacity odlehčovací služby“
- vratka účelového příspěvku na odpisy služebního vozidla (30 000 Kč).



Přehled akcí pořádaných organizací

- zapojení uživatelů odlehčovacích služeb do jarního, letního a podzimního kola soutěže „Křížovkářská liga“ pořádané spolkem „Počteníčko“
- zapojení uživatelů odlehčovacích služeb do projektu „Šikulíkův rok“ ve spolupráci s MŠ J. Maluchy – Kytičky pro seniory
- Den otevřených dveří v organizaci v rámci akce „Týden sociálních služeb“ pořádané Asociací poskytovatelů sociálních služeb ČR
- aktivní spoluúčast na realizaci akce „Sraz historických vozidel“ – orientační závod pořádaný Tatra clubem Ostrava
- realizace 4 zájezdů pro seniory městského obvodu Ostrava-Jih financovaných z dotace MSK v rámci „Programu na podporu zdravého stárnutí v MSK pro rok 2021“ a účelového příspěvku zřizovatele
 - Karlova Studánka s návštěvou bazénového komplexu (22. 9. 2021)
 - Lázně Jeseník (30. 9. 2021)
 - Vizovice s návštěvou likérky a lázně Luhačovice (6. 10. 2021)
 - Velké Losiny s návštěvou Muzea papíru (13. 10. 2021)

Přehled a výše významných oprav a údržby nad 100 tis. Kč

V roce 2021 nebyly v organizaci realizovány opravy a údržba majetku nad 100 tis. Kč.

Přehled a výše škodních událostí

V roce 2021 nenastala v organizaci žádná škodní událost.

Přehled o kontrolách vykonaných v organizaci v roce 2021

- veřejnosprávní kontrola zřizovatele (srpen-říjen 2021) provedena kontrolní skupinou odboru financí a rozpočtu, oddělením kontroly, zaměřená na kontrolu hospodárného a oprávněného vynakládání finančních prostředků, hospodaření s majetkem a účinnost vnitřního kontrolního systému v příspěvkové organizaci za období od 1.1.-31.12.2020. Kontrolou byly zjištěny drobné nedostatky, navržena doporučení k jejich odstranění. Doporučení a upozornění byla přijata, nedostatky byly odstraněny.

Cíle organizace pro rok 2022

- Poskytovat sociální služby v souladu s platnou legislativou a podmínkami stanovými v Krajské síti poskytovatelů sociálních služeb v MSK
- Navýšit kapacitu odlehčovací pobytové služby o 6 lůžek po ukončení realizace projektu „Rekonstrukce bytových jednotek pro zvýšení kapacity odlehčovací služby“
- Zajistit změnu/navýšení kapacity v Krajské síti poskytovatelů sociálních služeb
- Zajistit kvalitní personální obsazení pracovníků v přímé péči pro stávající i budoucí kapacitu poskytovaných sociálních služeb
- Využívat další možnosti zdrojů financování poskytovaných služeb – dotace, granty
- Navázat spolupráci s jinými poskytovateli sociálních služeb na území města Ostravy
- Zajistit nového dodavatele celodenní stravy pro uživatele odlehčovací pobytové služby
- Podporovat a rozvíjet odborné znalosti zaměstnanců výběrem kvalitních vzdělávacích programů a aktivit
- Nadále udržovat profesní standard a zvyšovat úroveň kvality poskytovaných sociálních služeb



CENTRUM SOCIÁLNÍCH SLUŽEB JIH

Rozvaha

PŘÍSPĚVKOVÉ ORGANIZACE

Centrum sociálních služeb Jih, příspěvková organizace, Odborářská 677/72, 700 30, Hrabůvka, Odlehčovací a pečovatelské služby, IČ 08238359

sestavená k 31.12.2021

(v Kč, s přesností na dvě desetinná místa)

okamžik sestavení: 10.02.2022

| Číslo položky | Název položky | Syntetický účet | č.ř. | 1 | 2 | 3 | 4 |
|---------------|--|-----------------------------|-----------|----------------------|---------------------|----------------------|---------------------|
| | | | | ÚČETNÍ OBDOBÍ | | | |
| | | | | BĚŽNÉ | | | MINULÉ |
| BRUTTO | KOREKCE | NETTO | | | | | |
| | AKTIVA CELKEM | A. a B. | 1 | 18 906 479,95 | 3 465 952,90 | 15 440 527,05 | 9 117 464,43 |
| A. | Stálá aktiva | A.I. až A.IV. | 2 | 3 950 862,90 | 3 465 952,90 | 484 910,00 | |
| I. | Dlouhodobý nehmotný majetek | A.I.1. až A.I.9. | 3 | 26 276,00 | 26 276,00 | | |
| 1. | Nehmotné výsledky výzkumu a vývoje | 012 | 4 | | | | |
| 2. | Software | 013 | 5 | | | | |
| 3. | Ocenitelná práva | 014 | 6 | | | | |
| 4. | Povolenky na emise a preferenční limity | 015 | 7 | | | | |
| 5. | Drobný dlouhodobý nehmotný majetek | 018 | 8 | 26 276,00 | 26 276,00 | | |
| 6. | Ostatní dlouhodobý nehmotný majetek | 019 | 9 | | | | |
| 7. | Nedokončený dlouhodobý nehmotný majetek | 041 | 10 | | | | |
| 8. | Poskytnuté zálohy na dlouhodobý nehmotný majetek | 051 | 12 | | | | |
| 9. | Dlouhodobý nehmotný majetek určený k prodeji | 035 | 13 | | | | |
| II. | Dlouhodobý hmotný majetek | A.II.1. až A.II.10. | 14 | 3 924 586,90 | 3 439 676,90 | 484 910,00 | |
| 1. | Pozemky | 031 | 15 | | | | |
| 2. | Kulturní předměty | 032 | 16 | | | | |
| 3. | Stavby | 021 | 17 | | | | |
| 4. | Samostatné hmotné movité věci a soubory hmotných movitých věcí | 022 | 18 | 399 000,00 | | 399 000,00 | |
| 5. | Pěstičské celky trvalých porostů | 025 | 19 | | | | |
| 6. | Drobný dlouhodobý hmotný majetek | 028 | 20 | 3 439 676,90 | 3 439 676,90 | | |
| 7. | Ostatní dlouhodobý hmotný majetek | 029 | 21 | | | | |
| 8. | Nedokončený dlouhodobý hmotný majetek | 042 | 22 | 85 910,00 | | 85 910,00 | |
| 9. | Poskytnuté zálohy na dlouhodobý hmotný majetek | 052 | 24 | | | | |
| 10. | Dlouhodobý hmotný majetek určený k prodeji | 036 | 25 | | | | |
| III. | Dlouhodobý finanční majetek | A.III.1. až A.III.8. | 26 | | | | |
| 1. | Majetkové účasti v osobách s rozhodujícím vlivem | 061 | 27 | | | | |
| 2. | Majetkové účasti v osobách s podstatným vlivem | 062 | 28 | | | | |
| 3. | Dluhové cenné papíry držené do splatnosti | 063 | 29 | | | | |
| 5. | Termínované vklady dlouhodobé | 068 | 31 | | | | |
| 6. | Ostatní dlouhodobý finanční majetek | 069 | 32 | | | | |
| IV. | Dlouhodobé pohledávky | A.IV.1. až A.IV.6. | 35 | | | | |
| 1. | Poskytnuté návratné finanční výpomoci dlouhodobé | 462 | 36 | | | | |
| 2. | Dlouhodobé pohledávky z postoupených úvěrů | 464 | 37 | | | | |
| 3. | Dlouhodobé poskytnuté zálohy | 465 | 38 | | | | |
| 5. | Ostatní dlouhodobé pohledávky | 469 | 41 | | | | |
| 6. | Dlouhodobé poskytnuté zálohy na transfery | 471 | 42 | | | | |



| Číslo položky | Název položky | Syntetický účet | č.ř. | ÚČETNÍ OBDOBÍ | | | |
|---------------|---|------------------------------|-----------|----------------------|---------|----------------------|---------------------|
| | | | | BĚŽNÉ | | | MINULÉ |
| | | | | BRUTTO | KOREKCE | NETTO | |
| B. | Oběžná aktiva | B.I. až B.III. | 43 | 14 955 617,05 | | 14 955 617,05 | 9 117 464,43 |
| I. | Zásoby | B.I.1. až B.I.10. | 44 | 32 386,71 | | 32 386,71 | 156 389,05 |
| 1. | Pořízení materiálu | 111 | 45 | | | | |
| 2. | Materiál na skladě | 112 | 46 | 32 386,71 | | 32 386,71 | |
| 3. | Materiál na cestě | 119 | 47 | | | | 156 389,05 |
| 4. | Nedokončená výroba | 121 | 48 | | | | |
| 5. | Polotovary vlastní výroby | 122 | 49 | | | | |
| 6. | Výrobky | 123 | 50 | | | | |
| 7. | Pořízení zboží | 131 | 51 | | | | |
| 8. | Zboží na skladě | 132 | 52 | | | | |
| 9. | Zboží na cestě | 138 | 53 | | | | |
| 10. | Ostatní zásoby | 139 | 54 | | | | |
| II. | Krátkodobé pohledávky | B.II.1 až B.II.33. | 55 | 8 403 094,06 | | 8 403 094,06 | 6 203 265,53 |
| 1. | Odebíratelé | 311 | 56 | 16 083,28 | | 16 083,28 | |
| 4. | Krátkodobé poskytnuté zálohy | 314 | 59 | 917 980,00 | | 917 980,00 | 567 216,01 |
| 5. | Jiné pohledávky z hlavní činnosti | 315 | 60 | 349 225,00 | | 349 225,00 | 349 362,00 |
| 6. | Poskytnuté návratné finanční výpomoci krátkodobé | 316 | 61 | | | | |
| 9. | Pohledávky za zaměstnanci | 335 | 64 | 2 188,00 | | 2 188,00 | 1 175,00 |
| 10. | Sociální zabezpečení | 336 | 65 | | | | |
| 11. | Zdravotní pojištění | 337 | 66 | | | | |
| 12. | Důchodové spoření | 338 | 67 | | | | |
| 13. | Daň z příjmů | 341 | 68 | | | | |
| 14. | Ostatní daně, poplatky a jiná obdobná peněžitá plnění | 342 | 69 | | | | |
| 15. | Daň z přidané hodnoty | 343 | 70 | | | | |
| 16. | Pohledávky za osobami mimo vybrané vládní instituce | 344 | 71 | | | | |
| 17. | Pohledávky za vybranými ústředními vládními institucemi | 346 | 72 | | | | |
| 18. | Pohledávky za vybranými místními vládními institucemi | 348 | 73 | | | | |
| 28. | Krátkodobé poskytnuté zálohy na transfery | 373 | 83 | | | | |
| 30. | Náklady příštích období | 381 | 84 | 10 190,70 | | 10 190,70 | 14 342,22 |
| 31. | Příjmy příštích období | 385 | 85 | 0,08 | | 0,08 | |
| 32. | Dohadné účty aktivní | 388 | 86 | 7 107 427,00 | | 7 107 427,00 | 5 271 170,30 |
| 33. | Ostatní krátkodobé pohledávky | 377 | 87 | | | | |
| III. | Krátkodobý finanční majetek | B.III.1. až B.III.17. | 88 | 6 520 136,28 | | 6 520 136,28 | 2 757 809,85 |
| 1. | Majetkové cenné papíry k obchodování | 251 | 89 | | | | |
| 2. | Dluhové cenné papíry k obchodování | 253 | 90 | | | | |
| 3. | Jiné cenné papíry | 256 | 91 | | | | |
| 4. | Termínované vklady krátkodobé | 244 | 92 | | | | |
| 5. | Jiné běžné účty | 245 | 93 | | | | |
| 9. | Běžný účet | 241 | 97 | 6 114 026,44 | | 6 114 026,44 | 2 544 366,55 |
| 10. | Běžný účet FKSP | 243 | 98 | 390 382,84 | | 390 382,84 | 184 028,30 |
| 15. | Ceniny | 263 | 103 | | | | 6 000,00 |
| 16. | Peníze na cestě | 262 | 104 | | | | |
| 17. | Pokladna | 261 | 105 | 15 727,00 | | 15 727,00 | 23 415,00 |



| Číslo položky | Název položky | Syntetický účet | Číslo řádku | ÚČETNÍ OBDOBÍ | |
|---------------|--|------------------------------|-------------|----------------------|---------------------|
| | | | | 1 BĚŽNÉ | 2 MINULÉ |
| | PASIVA CELKEM | C. a D. | 106 | 15 440 527,05 | 9 117 464,43 |
| C. | Vlastní kapitál | C.I. až C.IV. | 107 | 4 514 523,31 | 1 232 424,68 |
| I. | Jmění účetní jednotky a upravující položky | C.I.1. až C.I.7. | 108 | -494 090,00 | |
| 1. | Jmění účetní jednotky | 401 | 109 | -494 090,00 | |
| 3. | Transfery na pořízení dlouhodobého majetku | 403 | 111 | | |
| 4. | Kurzové rozdíly | 405 | 112 | | |
| 5. | Oceňovací rozdíly při prvotním použití metody | 406 | 113 | | |
| 6. | Jiné oceňovací rozdíly | 407 | 114 | | |
| 7. | Opravy předcházejících účetních období | 408 | 115 | | |
| II. | Fondy účetní jednotky | C.II.1. až C.II.6. | 116 | 5 010 939,56 | 1 232 424,68 |
| 1. | Fond odměn | 411 | 117 | 457 650,00 | 800 000,00 |
| 2. | Fond kulturních a sociálních potřeb | 412 | 118 | 415 022,78 | 214 447,90 |
| 3. | Rezervní fond tvořený ze zlepšeného výsledku hospodaření | 413 | 119 | 124 066,78 | 209 976,78 |
| 4. | Rezervní fond z ostatních titulů | 414 | 120 | 14 200,00 | 8 000,00 |
| 5. | Fond reprodukce majetku, fond investic | 416 | 121 | 4 000 000,00 | |
| III. | Výsledek hospodaření | C.III.1. až C.III.3. | 123 | -2 326,25 | |
| 1. | Výsledek hospodaření běžného účetního období | | 124 | -2 326,25 | |
| 2. | Výsledek hospodaření ve schvalovacím řízení | 431 | 125 | | |
| 3. | Výsledek hospodaření předcházejících účetních období | 432 | 126 | | |
| D. | Cizí zdroje | D.I. až D.III. | 132 | 10 926 003,74 | 7 885 039,75 |
| I. | Rezervy | D.I.1. | 133 | | |
| 1. | Rezervy | 441 | 134 | | |
| II. | Dlouhodobé závazky | D.II.1. až D.II.8. | 135 | | |
| 1. | Dlouhodobé úvěry | 451 | 136 | | |
| 2. | Přijaté návratné finanční výpomoci dlouhodobé | 452 | 137 | | |
| 4. | Dlouhodobé přijaté zálohy | 455 | 139 | | |
| 7. | Ostatní dlouhodobé závazky | 459 | 143 | | |
| 8. | Dlouhodobé přijaté zálohy na transfery | 472 | 144 | | |
| III. | Krátkodobé závazky | D.III.1. až D.III.38. | 145 | 10 926 003,74 | 7 885 039,75 |
| 1. | Krátkodobé úvěry | 281 | 146 | | |
| 4. | Jiné krátkodobé půjčky | 289 | 149 | | |
| 5. | Dodavatelé | 321 | 150 | 10 008,37 | |
| 7. | Krátkodobé přijaté zálohy | 324 | 152 | | |
| 9. | Přijaté návratné finanční výpomoci krátkodobé | 326 | 154 | | |
| 10. | Zaměstnanci | 331 | 155 | 1 000 055,00 | 980 136,00 |
| 11. | Jiné závazky vůči zaměstnancům | 333 | 156 | | |
| 12. | Sociální zabezpečení | 336 | 157 | 385 077,00 | 391 498,00 |
| 13. | Zdravotní pojištění | 337 | 158 | 166 100,00 | 169 524,00 |
| 14. | Důchodové spoření | 338 | 159 | | |
| 15. | Daň z příjmů | 341 | 160 | | |
| 16. | Ostatní daně, poplatky a jiná obdobná peněžitá plnění | 342 | 161 | 93 210,00 | 162 540,00 |
| 17. | Daň z přidané hodnoty | 343 | 162 | | |
| 18. | Závazky k osobám mimo vybrané vládní instituce | 345 | 164 | | |
| 19. | Závazky k vybraným ústředním vládním institucím | 347 | 165 | | |
| 20. | Závazky k vybraným místním vládním institucím | 349 | 166 | | |
| 32. | Krátkodobé přijaté zálohy na transfery | 374 | 179 | 8 086 427,00 | 5 230 687,00 |
| 35. | Výdaje příštích období | 383 | 180 | 133 870,00 | 35 777,00 |
| 36. | Výnosy příštích období | 384 | 181 | | |
| 37. | Dohadné účty pasivní | 389 | 182 | 1 042 763,37 | 896 630,75 |
| 38. | Ostatní krátkodobé závazky | 378 | 183 | 8 493,00 | 18 247,00 |

**Výkaz zisku a ztráty****PŘÍSPĚVKOVÉ ORGANIZACE**

Centrum sociálních služeb Jih, příspěvková organizace, Odborářská 677/72, 700 30, Hrabůvka, Odlehčovací a pečovatelské služby, IČ 08238359

sestavený k 31.12.2021

(v Kč, s přesností na dvě desetinná místa)

okamžik sestavení: 10.02.2022

| Číslo položky | Název položky | Syntetický účet | č.ř. | ÚČETNÍ OBDOBÍ | | | |
|---------------|--|---------------------------|-----------|----------------------|----------------|----------------------|----------------|
| | | | | BEŽNÉ | | MINULÉ | |
| | | | | Hlavní činnost | Hospodářská č. | Hlavní činnost | Hospodářská č. |
| A. | NÁKLADY CELKEM | A.I. až A.V. | 1 | 26 507 771,10 | | 26 279 229,79 | |
| I. | Náklady z činnosti | A.I.1. až A.I.36. | 2 | 26 507 771,10 | | 26 279 229,79 | |
| | 1. Spotřeba materiálu | 501 | 3 | 398 649,62 | | 1 545 714,71 | |
| | 2. Spotřeba energie | 502 | 4 | 160 424,44 | | 54 419,30 | |
| | 3. Spotřeba jiných neskladovatelných dodávek | 503 | 5 | | | | |
| | 4. Prodané zboží | 504 | 6 | | | | |
| | 5. Aktivace dlouhodobého majetku | 506 | 114 | | | | |
| | 6. Aktivace oběžného majetku | 507 | 115 | | | | |
| | 7. Změna stavu zásob vlastní výroby | 508 | 116 | | | | |
| | 8. Opravy a udržování | 511 | 7 | 10 008,37 | | 20 667,00 | |
| | 9. Cestovné | 512 | 8 | 972,00 | | 4 532,00 | |
| | 10. Náklady na reprezentaci | 513 | 9 | 2 128,02 | | 2 034,80 | |
| | 11. Aktivace vnitroorganizačních služeb | 516 | 117 | | | | |
| | 12. Ostatní služby | 518 | 10 | 2 121 493,15 | | 1 758 514,60 | |
| | 13. Mzdové náklady | 521 | 11 | 17 080 074,00 | | 15 973 608,00 | |
| | 14. Zákonné sociální pojištění | 524 | 13 | 5 620 974,47 | | 5 250 233,53 | |
| | 15. Jiné sociální pojištění | 525 | 14 | 72 723,34 | | 46 946,50 | |
| | 16. Zákonné sociální náklady | 527 | 15 | 762 164,88 | | 706 057,40 | |
| | 17. Jiné sociální náklady | 528 | 16 | | | | |
| | 18. Daň silniční | 531 | 17 | | | | |
| | 19. Daň z nemovitosti | 532 | 18 | | | | |
| | 20. Jiné daně a poplatky | 538 | 19 | 152 144,00 | | 53 876,38 | |
| | 22. Smluvní pokuty a úroky z prodlení | 541 | 21 | | | | |
| | 23. Jiné pokuty a penále | 542 | 22 | | | | |
| | 24. Dary a jiná bezúplatná předání | 543 | 23 | | | | |
| | 25. Prodaný materiál | 544 | 24 | | | | |
| | 26. Manka a škody | 547 | 25 | | | | |
| | 27. Tvorba fondů | 548 | 26 | | | | |
| | 28. Odpisy dlouhodobého majetku | 551 | 27 | | | | |
| | 29. Prodaný dlouhodobý nehmotný majetek | 552 | 28 | | | | |
| | 30. Prodaný dlouhodobý hmotný majetek | 553 | 29 | | | | |
| | 31. Prodané pozemky | 554 | 30 | | | | |
| | 32. Tvorba a zúčtování rezerv | 555 | 31 | | | | |
| | 33. Tvorba a zúčtování opravných položek | 556 | 32 | | | | |
| | 34. Náklady z vyřazených pohledávek | 557 | 33 | | | | |
| | 35. Náklady z drobného dlouhodobého majetku | 558 | 118 | 145 540,19 | | 861 969,49 | |
| | 36. Ostatní náklady z činnosti | 549 | 34 | 474,62 | | 668,08 | |
| II. | Finanční náklady | A.II.1. až A.II.5. | 35 | | | | |
| | 1. Prodané cenné papíry a podíly | 561 | 36 | | | | |
| | 2. Úroky | 562 | 37 | | | | |
| | 3. Kurzové ztráty | 563 | 38 | | | | |
| | 4. Náklady z přecenění reálnou hodnotou | 564 | 39 | | | | |
| | 5. Ostatní finanční náklady | 569 | 40 | | | | |



| Číslo položky | Název položky | Syntetický účet | č.ř. | 1 | 2 | 3 | 4 |
|----------------|--|-----------------------------|----------------|---------------|---|--------|---|
| | | | | ÚČETNÍ OBDOBÍ | | | |
| | | | | BĚŽNÉ | | MINULÉ | |
| Hlavní činnost | Hospodářská č. | Hlavní činnost | Hospodářská č. | | | | |
| III. | Náklady na transfery | A.III.1. až A.III.2. | 41 | | | | |
| 1. | Náklady vybraných ústředních vládních institucí na transfery | 571 | 42 | | | | |
| 2. | Náklady vybraných místních vládních institucí na transfery | 572 | 43 | | | | |
| V. | Daň z příjmů | A.V.1. až A.V.2. | 119 | | | | |
| 1. | Daň z příjmů | 591 | 111 | | | | |
| 2. | Dodatečné odvody daně z příjmů | 595 | 112 | | | | |

| Číslo položky | Název položky | Syntetický účet | č.ř. | 1 | 2 | 3 | 4 |
|----------------|--|---------------------------|----------------|----------------------|---|----------------------|---|
| | | | | ÚČETNÍ OBDOBÍ | | | |
| | | | | BĚŽNÉ | | MINULÉ | |
| Hlavní činnost | Hospodářská č. | Hlavní činnost | Hospodářská č. | | | | |
| B. | VÝNOSY CELKEM | B.I. až B.V. | 53 | 26 505 444,85 | | 26 279 229,79 | |
| I. | Výnosy z činnosti | B.I.1. až B.I.17. | 54 | 4 937 731,32 | | 4 382 337,99 | |
| 1. | Výnosy z prodeje vlastních výrobků | 601 | 55 | | | | |
| 2. | Výnosy z prodeje služeb | 602 | 56 | 4 362 346,00 | | 3 915 183,00 | |
| 3. | Výnosy z pronájmu | 603 | 57 | | | | |
| 4. | Výnosy z prodaného zboží | 604 | 58 | | | | |
| 8. | Jiné výnosy z vlastních výkonů | 609 | 62 | | | | |
| 9. | Smluvní pokuty a úroky z prodlení | 641 | 71 | 98,70 | | | |
| 10. | Jiné pokuty a penále | 642 | 72 | | | | |
| 11. | Výnosy z vyřazených pohledávek | 643 | 73 | | | | |
| 12. | Výnosy z prodeje materiálu | 644 | 74 | | | | |
| 13. | Výnosy z prodeje dlouhodobého nehmotného majetku | 645 | 75 | | | | |
| 14. | Výnosy z prodeje dlouhodobého hmotného majetku kromě pozemků | 646 | 76 | | | | |
| 15. | Výnosy z prodeje pozemků | 647 | 77 | | | | |
| 16. | Čerpání fondů | 648 | 78 | 342 350,00 | | | |
| 17. | Ostatní výnosy z činnosti | 649 | 79 | 232 936,62 | | 467 154,99 | |
| II. | Finanční výnosy | B.II.1. až B.II.6. | 80 | -0,47 | | 6,80 | |
| 1. | Výnosy z prodeje cenných papírů a podílů | 661 | 81 | | | | |
| 2. | Úroky | 662 | 82 | | | | |
| 3. | Kurzové zisky | 663 | 83 | | | | |
| 4. | Výnosy z přecenění reálnou hodnotou | 664 | 84 | | | | |
| 6. | Ostatní finanční výnosy | 669 | 86 | -0,47 | | 6,80 | |
| IV. | Výnosy z transferů | B.IV.1. až B.IV.2. | 97 | 21 567 714,00 | | 21 896 885,00 | |
| 1. | Výnosy vybraných ústředních vládních institucí z transferů | 671 | 98 | | | | |
| 2. | Výnosy vybraných místních vládních institucí z transferů | 672 | 99 | 21 567 714,00 | | 21 896 885,00 | |
| C. | VÝSLEDEK HOSPODAŘENÍ | | 109 | | | | |
| 1. | Výsledek hospodaření před zdaněním | B. - (A.I. až A.IV.) | 110 | -2 326,25 | | | |
| 2. | Výsledek hospodaření běžného účetního období | B. - A. | 120 | -2 326,25 | | | |



CENTRUM SOCIÁLNÍCH SLUŽEB JIH



OSTRAVA!!!
OSTRAVA-JIH



Moravskoslezský
kraj



KOMUNITNÍ PLÁNOVÁNÍ
SOCIÁLNÍCH SLUŽEB
OSTRAVA



ASOCIACE POSKYTOVATELŮ
SOCIÁLNÍCH SLUŽEB ČR



MINISTERSTVO PRÁCE
A SOCIÁLNÍCH VĚCÍ